

8 juil  
— 24 sept  
2023

 **BONLIEU**  
SCÈNE NATIONALE  
ANNECY

# Annecy paysages



**dossier  
de presse**

**CONTACT PRESSE**

Bonlieu Scène nationale Ancecy  
Stavros Skordas  
[stavrosskordas@bonlieu-ancecy.com](mailto:stavrosskordas@bonlieu-ancecy.com)  
04 50 33 44 22 / 06 83 64 87 54



# Annecy paysages 2023

27 installations

10 expositions/événements

du 8 juillet au 24 septembre

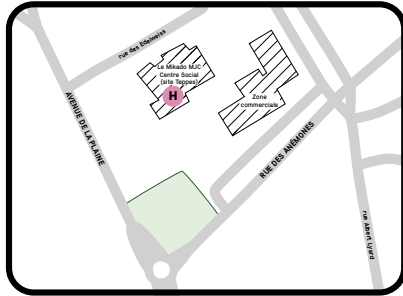
Organisé par Bonlieu Scène nationale Annecy depuis 2018, Annecy paysages est un itinéraire en ville et en plein air, ponctué par des installations artistiques et paysagères dans les sites emblématiques des paysages patrimoniaux et naturels de la ville d'Annecy.

Dans les trois sites principaux : le centre historique, les Jardins de l'Europe et le parc Charles Bosson, paysagistes, artistes plasticiens, architectes et designers proposent une nouvelle interprétation des espaces paysagers de la ville. Quelle que soit leur nature, les œuvres réactivent le regard du spectateur face au paysage. Chaque pièce révèle une nouvelle dimension du paysage urbain intégrant les questions du développement et de l'équilibre nature/ville.

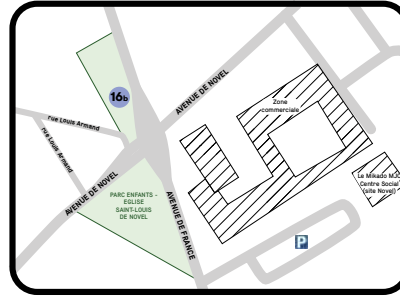
Pour cette sixième édition, du samedi 8 juillet au dimanche 24 septembre, Annecy paysages c'est vingt-sept installations ainsi qu'un parcours d'une dizaine d'expositions organisées par nos partenaires dans le cadre de la manifestation.

Quatre œuvres virtuelles seront à (re)découvrir à partir de l'application Annecy paysages, une création visible en réalité augmentée réalisée grâce à l'excellence et à la créativité des acteurs du numérique à Annecy, en l'occurrence l'École by CCI - Haute Savoie - Les Gobelins - Paris et la jeune start-up Async.

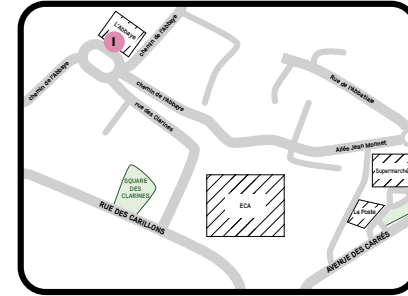
# Carte



QUARTIER LES TEPPE / ANNECY



QUARTIER NOVEL / ANNECY



QUARTIER DES CLARINES / ANNECY-LE-VIEUX



## Légende

- parcours Bob Verschueren
- Bob Verschueren's route
- œuvres à (re)découvrir
- old favorites
- œuvres pérennes
- permanent artworks
- expositions / événements
- exhibitions / events
- AR œuvres en réalité augmentée
- AR augmented reality artworks

# Sommaire

## Installations

7-32

### parcours Bob Verschueren

**Les Ressources** CRÉATION 2023 | Bob Verschueren (BE)

**L'Arbre pourfendu** | Bob Verschueren (BE)

**Comme un nuage** | Bob Verschueren (BE)

**La Haie d'honneur** | Bob Verschueren (BE)

**Implantations** | Bob Verschueren (BE)

### œuvres à (re)découvrir

**Walden Raft** | Elise Morin (FR) / Florent Albinet (FR)

**Natures/Architectures/Natures** | Jean Denant (FR)

**FADING #5** | Sophie Laly (FR)

**Breathing Lotus Flower** | Choi Jeong Hwa (KR)

**Babel 50 Annecy** | Jean-François Rauzier (FR)

**Le Jardin de résistance / Tiers-lieu des marquisats** | Emmanuel Louisgrand (FR)

### œuvres pérennes

**Mégagorgone** | Ugo Schiavi (FR)

**Lake Gazebo** | After Apricots (TR/DE/US) / Bach Mühle Fuchs (CH)

**Plante un banc** | Tristan Caloni & Adrien Mougnot (FR)

**Un potager dans la ville** | Cultures urbaines (FR)

**Échappée** | Sylvie de Meurville (FR)

**L'Origine** | Will Beckers (NL)

**VICE VERSA** | Laurence Piaget-Dubuis, Hervé Savioz (CH) & Pat Méo (FR)

**Tectogenèse(s)** | Lucas Grandin (FR)

**Optichromie** | Felipe Pantone (AR/ES)

**Tranquillité** | Atelier Déambulons (FR)

**Natures en Nuances** | Collective R (CH)

**La Friche des rails** | Bruit du Frigo (FR)

### œuvres en réalité augmentée

**Une plongée au cœur de l'histoire** | Les Naufragés (FR)

**Le Cœur d'Annecy** | Kowees (FR)

**Souche de vie** | Yggdrasil (FR)

**Poésie urbaine** | Triangle (FR)

## Expositions & événements associés 33-43

### Les partenaires

45-47

### Présentation

48-49

Bonlieu Scène nationale Annecy | La ville d'Annecy

Programme « Naturopolis » Annecy/Lausanne | Lausanne Jardins

### Les éditions précédentes

50-55

### Informations pratiques

56



# Annecy paysages met la lumière sur l'œuvre de Bob Verschueren

**Bob Verschueren** est un artiste belge, plasticien autodidacte de la mouvance art nature. Il transforme arbres, branches, feuilles en installations impressionnantes, évoquant à la fois la splendeur et la fragilité de toute chose vivante. Il cueille, récolte, trie, assemble des éléments qu'il recueille dans les espaces environnants. Il collabore régulièrement avec Dominique Sintobin, poète et épouse. Depuis 2017, il crée chaque année une œuvre pour le festival Annecy paysages faisant de l'écosystème local son terrain de prédilection. Pour l'édition 2023, Bob Verschueren plantera sa 7<sup>e</sup> installation dans les Jardins de l'Europe, qui se révèlent être le parfait écrin pour abriter ses réalisations.

## 7 installations in situ entre 2017 et 2023

- *Implantations* (2017)
- *Question de sommets* (2018)
- *La Haie d'honneur* (2019)
- *Le Trois-mâts* (2020)
- *L'Arbre pourfendu* (2021)
- *Comme un nuage* (2022)
- *Les Ressources* (2023)

# Les Ressources

## Bob Verschuieren (BE)

Les longs bras tendus vers le ciel, mais sa base bien ancrée dans le sol, formidable danseur immobile, l'arbre mort affirme cependant sa puissance. Car de ces trois tiroirs en son flanc rejaillira la vie et ses promesses. Les arbres rêvés de Bob Verschuieren sont d'inlassables porteurs d'espoirs... Ouvrir un tiroir, c'est toujours délivrer un secret...Celui de l'arbre abattu, puis redressé, est peut-être le pouvoir qu'il a de recueillir le vivant, de le faire grandir en son sein ? Les jeunes pousses vont s'épanouir, donner des graines, que le vent se chargera d'essaimer... L'arbre sec devenu père nourricier perpétue le cycle infini de la mort qui offre la vie... À nous, qui sommes fragiles et périssables, la nature est toujours source d'enseignements. Et les œuvres ouvertes, si subtilement métaphoriques, que Bob Verschuieren dépose dans les jardins nous incitent autant à rêver qu'à réfléchir...

Après avoir pratiqué la peinture, **Bob Verschuieren** débute en 1978 ses « wind paintings », pigments naturels répandus au vent dans le paysage. De ce tournant décisif viendra son intérêt pour la nature et le végétal en particulier. Depuis, il a réalisé plus de 350 installations en Europe et ailleurs. Il investit aussi d'autres domaines tels que le son, la gravure, la photographie, etc. Un terrain vague, une forêt, un espace d'exposition... sont pour lui autant d'ateliers. Bob Verschuieren est membre de l'Académie royale de Belgique dans la classe des Arts.d'art visuel d'Abidjan. Son travail est traversé par les questions d'identité, d'exil et de violence. Privilégiant les formes réalistes, il questionne les rapports humains, en révèle les intériorités douloureuses sans jamais tomber dans le pathos, avec humour, force et parfois dérision. Son oeuvre est un appel au dialogue, au partage, par delà la couleur de la peau, les frontières ou les commerces de la haine.



Les Ressources, 2023, tronc d'arbre, lierres, structure tôle d'acier rouillé, façade en châtaignier, 4m de hauteur, 1m20 de diamètre photomontage © Bob Verschuieren

Comme à chaque fois  
les préalables

Arpenter le paysage  
les environs  
repérer  
l'espèce envahissante  
ou l'arbre en souffrance

Cette fois  
sous quelques flocons  
d'une neige fondante  
un beau gros tronc  
d'arbre mort  
s'impose  
pour autant  
que sous l'écorce  
il se révèle apte  
à accueillir  
de la main de l'homme  
usinés trois caissons  
porteurs  
de jeunes pousses  
prometteuses

Fécondité  
telle une mère  
portant ses petits  
poches protectrices  
d'où l'élan  
se transborde  
vers l'avant  
jusqu'au temps  
de maturité  
puis  
emportées  
par les vents  
graines et semences  
voleront s'enraciner  
en leurs propres terres  
fécondes à leur tour.

Dominique Sintobin, mai 2023

9

Jardins de l'Europe

Création 2023

Remerciements au service  
Paysage et Biodiversité, ainsi  
qu'à l'ensemble des services  
techniques de la ville d'Annecy

Du même artiste  
*Implantations,  
L'Arbre pourfendu,  
Comme un nuage,  
La Haie d'honneur*

Crédit Agricole des Savoie est  
mécène de cette installation



Matériaux : tronc d'arbre,  
lierres, structure tôle d'acier  
rouillé, façade en châtaignier,  
4m de hauteur, 1m20 de  
diamètre



L'Arbre pourfendu, 2021, Annecy, tronc, bronze, 5 x 3 x 1 m - © Marc Damage

# L'Arbre pourfendu

## Bob Verschueren (BE)

On dit qu'ils communiquent, mais qui peut imaginer la lutte sans merci que se livrent parfois les arbres pour disposer d'un peu plus de terre, de lumière ? Dans les Jardins de l'Europe, Bob Verschueren nous transporte au temps des défis en combat singulier et des lances qui transpercent...  
Un voyage entre épique et fantastique !

Pourtant bien loin du roman d'Italo Calvino, *Le Vicomte pourfendu*, cette œuvre fait allusion à la profondeur des contes philosophiques de l'auteur cher à Bob Verschueren. *L'Arbre pourfendu* est toujours debout. Le jeune arbre qui le perfore aura-t-il le dernier mot ? Dans cette lutte d'influence, ce n'est pas forcément le plus fort qui gagne. Mais vers quelle allégorie nous entraîne donc cette œuvre ? À nous d'en tirer les fils entrelacés et d'en découvrir les lectures multiples. Au parfum acidulé du surréalisme viennent se joindre le fracas des romans chevaleresques, des épopées fulgurantes, la violence des tournois et l'empreinte vertigineuse d'un monde fantasmé.

Après avoir pratiqué la peinture, **Bob Verschueren** débute en 1978 ses « wind paintings », pigments naturels répandus au vent dans le paysage. De ce tournant décisif viendra son intérêt pour la nature et le végétal en particulier. Depuis, il a réalisé plus de 350 installations en Europe et ailleurs. Il investit aussi d'autres domaines tels que le son, la gravure, la photographie, etc. Un terrain vague, une forêt, un espace d'exposition... sont pour lui autant d'ateliers. Bob Verschueren est membre de l'Académie royale de Belgique dans la classe des Arts.

10

---

 Jardins de l'Europe
 

---

 Présentée depuis 2021
 

---

 Remerciements à l'ONF  
(Office National des Forêts)  
et au service Paysages  
& Biodiversité de la ville  
d'Annecy
 

---

 Du même artiste  
*Implantations,*  
*La Haie d'honneur,*  
*Comme un nuage,*  
*Les ressources*


---

 Matériaux : Tronc d'arbre, arbre  
déraciné  
Dimensions : 547 x 82 x 509 cm
 

---

→ Autres œuvres



1. *Forme rampante*, 2016. Jardins du Turia, Valence



2. *Gravir*, 2016. Forêt de Darmstadt



3. *La Graine*, 2015. Schenna



# Comme un nuage

## Bob Verschueren (BE)

11

Étrange feuillage en haut de ce tronc dépouillé. Jeux de lignes et de transparences, la corolle bruissante se déploie comme un nuage de branches, ombrelle de fine dentelle dans laquelle la lumière se joue dans les jardins de l'Europe. De fils et de bois, l'arbre, comme esquissé, tout comme ses frères naturels, abrite et protège.

Les arbres, Bob Verschueren ne cesse de les interroger, de les observer avec passion, de les solliciter. Les racines vers le ciel de *La Haie d'honneur*, les nichoirs d'*Implantations* ou *L'Arbre pourfendu*, autant de récits possibles, d'imaginaires à construire. *Comme un nuage* est la continuité d'une célébration de ces géants qui nous dominent, immobiles gardiens qui nous observent en silence. Et qui nous offrent leur ombre bienveillante.

Après avoir pratiqué la peinture, **Bob Verschueren** débute en 1978 ses « wind paintings », pigments naturels répandus au vent dans le paysage. De ce tournant décisif viendra son intérêt pour la nature et le végétal en particulier. Depuis, il a réalisé plus de 350 installations en Europe et ailleurs. Il investit aussi d'autres domaines tels que le son, la gravure, la photographie, etc. Un terrain vague, une forêt, un espace d'exposition... sont pour lui autant d'ateliers. Bob Verschueren est membre de l'Académie royale de Belgique dans la classe des Arts.

Jardins de l'Europe

Présentée depuis 2022

Remerciements au service  
Paysage et Biodiversité de la  
ville d'Annecy et à l'ONF

Du même artiste  
*Les Ressources*,  
*La Haie d'honneur*,  
*L'Arbre pourfendu*,  
*Implantations*

Matériaux : tronc de pin, bois  
Dimensions : 7m



Comme un nuage, 2022, Annecy, bois, hauteur 7m - © Marc Damage



1. *L'Arbre pourfendu*,  
Annecy paysages 2021



2. *La Haie d'honneur*,  
Annecy paysages 2019



3. *Le Trois mâts*,  
Annecy paysages 2020

# La Haie d'honneur

## Bob Verschueren (BE)

13

Bob Verschueren propose une installation composée de 10 arbres assemblés deux à deux, plantés dans la terre, racines en l'air. Ils forment ensemble une haie enjambant une allée des Jardins de l'Europe. L'artiste transforme les arbres morts des forêts d'Anancy en œuvre d'art hommage au public qui est invité à traverser l'installation.

Les installations de Bob Verschueren sont autant de réflexions sur l'indéfectible lien qu'il y a entre la vie et la mort, parfois contradictoire qu'il y a entre l'homme et le reste de la nature ; elles interrogent plus largement sur les relations humaines. Soustraits respectueusement de la forêt et plantés « à l'envers », branches à terre et racines au ciel, ces arbres créent une haie d'honneur, un passage valorisant la promenade, loin des sentiers de la surconsommation et hors du temps. Car se promener, c'est avant tout faire honneur à la nature...

Après avoir pratiqué la peinture, Bob Verschueren débute en 1978 ses « wind paintings », pigments naturels répandus au vent dans le paysage. De ce tournant décisif viendra son intérêt pour la nature et le végétal en particulier. Depuis, il a réalisé plus de 350 installations en Europe et ailleurs. Il investit aussi d'autres domaines tels que le son, la gravure, la photographie, etc. Un terrain vague, une forêt, un espace d'exposition... sont pour lui autant d'ateliers. Bob Verschueren est membre de l'Académie royale de Belgique dans la classe des Arts..

Jardins de l'Europe

Présentée depuis 2019

Remerciements à l'ONF (Office National des Forêts) et au service Paysages & Biodiversité de la ville d'Anancy

Du même artiste  
*Implantations,*  
*L'Arbre pourfendu,*  
*Comme un nuage,*  
*Les ressources*

Produite dans le cadre du projet « NATUROPOLIS », soutenu par le programme Européen de coopération transfrontalière Interreg V France-Suisse (2018-2021)

**NATUROPOLIS**

Matériaux : troncs d'arbres



La Haie d'honneur, 2019, Anancy, troncs et souches, dimensions variables - © Marc Damage



©Marc Damage



©Marc Damage



1. *Implantations,*  
Déambule 2017



2. *L'Arbre pourfendu,*  
Anancy paysages 2021



3. *Le Trois mâts,*  
Anancy paysages 2020

→ Autres œuvres



# Implantations

## Bob Verschueren (BE)

17

On raconte que les volatiles de la région ont érigé une tour de Babel à Annecy. Peut-être est-ce cette impressionnante cité ancrée au sommet d'un arbre curieusement retourné dans les Jardins de l'Europe ?

*Implantations* est une cité pour oiseaux, une sorte d' « arbre-immeuble » utopique constituée d'une multitude de niochirs. Une vision poétique absurde car les oiseaux ne se regroupent pas comme les êtres humains. Cette installation fait écho aux migrations régulières des oiseaux mais aussi à celles des hommes. La recherche d'un ailleurs, plus grand, plus prometteur a toujours été une véritable source d'enrichissement des cultures ; mais elle est aussi la source de grandes craintes souvent irrationnelles. À travers son œuvre, Bob Verschueren cherche à exprimer la richesse qu'offre une implantation non agressive.

Après avoir pratiqué la peinture, **Bob Verschueren** débute en 1978 ses « wind paintings », pigments naturels répandus au vent dans le paysage. De ce tournant décisif viendra son intérêt pour la nature et le végétal en particulier. Depuis, il a réalisé plus de 350 installations en Europe et ailleurs. Il investit aussi d'autres domaines tels que le son, la gravure, la photographie, etc. Un terrain vague, une forêt, un espace d'exposition... sont pour lui autant d'ateliers. Bob Verschueren est membre de l'Académie royale de Belgique dans la classe des Arts.

Jardins de l'Europe

Présentée depuis 2017

Remerciements au service  
Paysage et Biodiversité de la  
ville d'Annecy et à l'ONF

Du même artiste  
*La Haie d'honneur,*  
*L'Arbre pourfendu,*  
*Comme un nuage,*  
*Les Ressources*

Matériaux : tronc et souche  
d'épicéa, bois



*Implantations*, 2017, Annecy, tronc et souche d'épicéa, niochirs en pin douglas, dimensions variables - © William Pestrinaux



1. *L'Arbre pourfendu*,  
Annecy paysages 2021



2. *La Haie d'honneur*,  
Annecy paysages 2019



3. *Le Trois mâts*,  
Annecy paysages 2020



Walden Raft, 2019, Annecy, plastique PMMA, bois, flotteurs, dispositif sonore, éclairage solaire, 4 x 2,5 x 4 m - © Marc Domage

# Walden Raft

## Elise Morin (FR) / Florent Albinet (FR)

Semblant flotter sur le lac d'Annecy, *Walden Raft* est une expérience dynamique et contemplative qui offre un espace de réflexion en référence à *Walden* de Henry David Thoreau, roman du retour à la nature et de la conscience environnementale. Archétype de la petite cabane rustique posée sur le lac, elle est à la fois une incitation à relire le paysage, autant qu'un objet support à la projection des utopies de chacun.

Conçu entre opacité et transparence, Walden Raft se définit à la fois comme lieu d'expérimentation, habitacle, lieu d'habitation mobile, flottant, sonore et lumineux. La flottaison, la mobilité, le dispositif sonore font de cet abri un lieu ni trop à l'écart ni trop proche du monde des hommes. Elle est une aire intermédiaire, à la fois un point de guet, d'où on peut voir en acceptant d'être vu.

*Elise Morin* vit à Paris. Formée à l'enseignement de l'école Nationale Supérieure des Arts Décoratifs de Paris, de la Central Saint Martins College de Londres, puis de la Tokyo National University of fine arts à Tokyo. Elle reçoit le prix Solomon R. Guggenheim |USA| the Best of Lab art and sustainability 2012. *Elise Morin* a notamment exposé en France au Centquatre, au Jeu de Paume, au Grand Palais, au Musée d'art contemporain de la ville de Bucarest, de Moscou et de Tokyo.

*Florent Albinet* est diplômé de l'École Boulle en 2004 dans l'atelier de montage en bronze. Il poursuit ses études en design à l'ESAD de Reims où il obtient son diplôme en 2008. Depuis, il travaille pour Godefroy de Virieu, les Delo Lindo, Mathilde Bretilot et Matt Sindall. En 2012, il intègre la résidence des ateliers de Paris où il crée son propre studio, qui s'articule autour de projets liés à l'événementiel, l'hôtellerie ou à des infrastructures côtières.

1

Lac d'Annecy / Parc Charles Bosson

Présentée depuis 2019

Remerciements à Altuglas pour la production des plaques en verre acrylique et à Abaqueplast pour la découpe laser des plaques

ALTUGLAS<sup>®</sup>  
ARKEMA

abaqueplast<sup>®</sup>  
MATIERES PLASTIQUES

Matériaux : PMMA, flotteurs, bois, installation sonore  
Dimensions : 2,5m x 4m x 4m de haut

→ Autres œuvres



1 - Elise Morin, *Waste Landscape*, 2014. Kunsthalle / Hall of Art, Kosice



2 - Florent Albinet, *Gabie*, 2015. Domaine départemental de Chamaramande



3 - Elise Morin, *Datamining Panorama*, 2017. Bas relief



# Natures/ Architectures/ Natures

## Jean Denant (FR)

7

Promenade d'Albigny

Présentée depuis 2022

Matériaux : tôle industrielle  
d'innox poli miroir 2 faces  
Dimensions : 5 modules de  
300 x 150 x 0,6 cm

Dans ces grandes plaques, miroirs de métal, se pose le reflet sans cesse changeant du lac et de la ville. Suspendues aux arbres de la promenade d'Albigny, elles portent en creux les plans des bâtiments avoisinants. Jean Denant rend ainsi inséparables nature et urbanisme...

Les années 70 ont vu pousser le long de la promenade de grands immeubles de prestige. Pour Jean Denant, l'aménagement de cette part de la ville, mi-urbaine, mi-végétale, avec la proximité du lac, ici domestiqué, est un tout qu'il faut considérer dans son ensemble. La vision en surplomb que l'œuvre offre de l'emplacement des bâtiments présents sur le site, à laquelle nous n'aurions pas accès autrement, nous fait prendre conscience d'une sorte de dialogue. Chaque plaque nous offre d'un seul regard toutes les données de l'endroit. Et les célèbres platanes de l'avenue d'Albigny portent l'exacte image de la cité.

Né en 1979 en France, l'artiste plasticien **Jean Denant** vit et travaille à Sète (France). Diplômé des arts appliqués et de l'École des beaux-arts de Toulouse, il développe une pratique plurielle posant la question des matériaux, des gestes laborieux et des identités, aux frontières de la peinture, de l'architecture, du design ou encore de la sculpture. Son travail est aujourd'hui largement diffusé en France et à l'étranger avec des expositions personnelles et collectives à Paris, Berlin, Bruxelles, Barcelone, Genève et sur la scène artistique de la jeune création internationale avec des projets en Russie, en Chine, au Venezuela, aux Émirats arabes unis, en Corée et aux États-Unis.



Natures/Architectures/Natures, 2022, Annecy, tôle industrielle d'innox poli miroir 2 faces, 5 modules, 300 x 150 x 0,6 cm - © Marc Damage



1. Du rocher souriant jusqu'au ciel un continent commence, collection particulière, 2019 © Jean Denant



2. L'autre Mer, collection Fondation Liedts-Meesen, 2017 © Anne Denant



3. La traversée, collection Fondation Carmignac, 2017 © Marc Damage



FADING #5, 2020, Annecy, projection vidéo à l'échelle 1 - © Marc Domage

# FADING #5

## Une histoire d'appartition

### Sophie Laly (FR)

Le crépuscule révèle la métamorphose subtile du paysage : la lumière décroît, la nuit tombe, une maison apparaît... *FADING #5* s'inscrit dans la continuité d'une série d'installations vidéo, révélant l'apparition d'une maison projetée en taille réelle. Sophie Laly plante cette fois le décor sur l'île des Cygnes, lieu emblématique du paysage annécien, pour un conte plein de mystère.

Avec la série *FADING*, Sophie Laly s'inspire du folklore islandais, où la croyance veut que les elfes, gnomes et autres trolls vivent et construisent leurs villes dans la nature. Pour *FADING #5*, l'artiste convoque les spectres des ouvriers ayant fabriqué cette île annécienne il y a plus de deux siècles. Sur ce petit paradis artificiel, inaccessible à l'homme, une maison apparaît au coucher du soleil. Une maison qui abrite leur vie secrète et nocturne, où on les retrouve. Des images ensorcelantes qui illuminent le paysage !

Née en 1973, la réalisatrice et artiste vidéaste française **Sophie Laly** vit et travaille à Paris (France). Diplômée des Beaux-Arts de Dijon, elle développe ses activités dans le monde de la danse contemporaine (collaborations et captations). À ce jour elle a réalisé plus d'une centaine de films, dont bon nombre sont présentés à Vidéodanse au Centre Pompidou chaque année. Parallèlement elle poursuit son travail de vidéaste questionnant, décortiquant les notions de temps et d'espace-temps à travers le paysage.

12

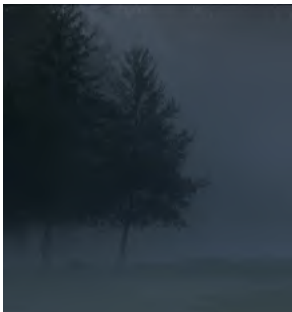
Île des cygnes

Présentée depuis 2020

🌙 Visible de nuit

Matériaux : projection vidéo  
Dimensions : échelle 1

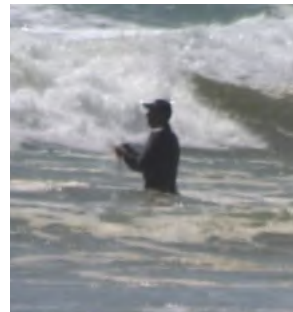
→ Autres œuvres



1. Nous ne sommes pas



2. N/EVER



3. Le vent a recommencé et le ciel est redevenu noir

# Breathing Lotus Flower

## Choi Jeong Hwa (KR)

18

Esplanade de l'Hôtel de ville

Présentée depuis 2018

Matériaux : sculpture gonflable  
Dimensions : 6m de diamètre

Choi Jeong Hwa, figure de proue du pop art coréen, revient pour la cinquième année consécutive à Annecy avec *Breathing Lotus Flower* : une fleur de lotus géante, dont le mouvement lent des pétales évoque celui de la respiration. Symbole de pureté en Asie, la fleur de lotus nous rappelle ici combien il est important de vivre l'instant présent.

L'artiste et designer coréen Choi Jeong Hwa est principalement connu pour ses installations figurant d'immenses fleurs de lotus. La fleur de lotus est un symbole cosmologique majeur de pureté en Asie. Ici, la fleur de lotus offre à voir une corolle de 6 mètres de diamètre. Ses pétales gigantesques se meuvent doucement selon un rythme propre évoquant celui de la respiration ou d'un cœur qui bat. Ses sculptures florales sont apparues dans d'autres villes à l'international, notamment à San Francisco, Sydney et Boston. Avec cette installation, l'artiste rappelle aussi l'importance d'être dans l'instant présent et la beauté fugace de la vie.

*Choi Jeong Hwa* est né en 1961 à Séoul (Corée du Sud). Pour lui, l'art est partout et pour tous. Son esthétique kitsch et multicolore mélange l'imagerie traditionnelle coréenne et la culture populaire. Avec ses installations gonflables disséminées dans la ville, il propose une manière à la fois ludique et originale de trouver la beauté dans les choses du quotidien.



*Breathing Lotus Flower*, 2018, Annecy, toile, système de soufflerie, éclairage, 6 m de diamètre - © Marc Domage

→ Autres œuvres



1 - *Renaissance*, 2015. Lille 3000, Lille



2 - *Flower tree*, 2006. Lyon



3 - *Love me*, 2012. K11 shopping mall, Hong Kong



# Babel 50 Annecy

## Jean-François Rauzier (FR)

21

*Babel 50 Annecy* est un totem photographique aux dimensions monumentales. Créateur d'univers oniriques, Jean-François Rauzier réinterprète la ville et nous propose trois visions d'Annecy à travers les époques et les styles architecturaux. Dressée sur le parvis de la gare, l'installation nous embarque dans un voyage de redécouverte de l'espace urbain, sous le prisme d'un kaléidoscope architectural captivant.

**Annecy, comme vous ne l'avez jamais vue !**

Juxtaposant des milliers de clichés pris au téléobjectif, l'artiste nous présente une installation immersive et interactive. En conjuguant l'infiniment grand et l'infiniment petit, il multiplie les détails passionnants et insolites en offrant au spectateur le loisir de s'y attarder. Avec ce véritable puzzle numérique, l'architecture de la ville se révèle sous trois aspects : les bâtiments autour du canal du Thiou, l'architecture des années 30 et le reste de la ville. L'expérience est enrichie en flashant un QR code, avec lequel le public peut se plonger dans les moindres détails des photos et découvrir des anecdotes historiques sur chaque bâtiment. Une invitation à la réflexion sur la place de l'homme dans la ville, un voyage à travers les ruelles de cette tour de Babel annécienne.

*Né en 1952, le photographe plasticien français Jean-François Rauzier vit et travaille à Paris (France). Précurseur de l'assemblage numérique, il invente en 2002 le concept de l'Hyperphoto et y trouve l'aboutissement de sa démarche. Dans des photographies de grand format, il assemble des milliers de clichés pris au téléobjectif pour composer différents univers oniriques à partir de lieux existants. Son travail s'expose en France et à travers le monde (New York, Londres, Amsterdam, Barcelone, Istanbul ) et est présent au sein de grandes collections d'art contemporain comme la Fondation Louis Vuitton à Paris.*

Parvis de la gare

Présentée depuis 2020

Remerciements à Éliane Masset, guide-conférencière de la ville d'Annecy pour ses recherches historiques et la rédaction des textes

Enrichissez votre expérience et scannez les QR codes !

Produite dans le cadre du projet « NATUROPOLIS », soutenu par le programme Européen de coopération transfrontalière Interreg V France-Suisse (2018-2021)

**NATUROPOLIS**

Matériaux : impression photographique grand format sur dibond  
Dimensions : 3m x 3m x 6m de haut



*Babel 50 Annecy, 2021, parvis de la gare, Annecy, impression photographique sur dibond, 6 x 3 x 3 m - © Marc Damage*



1 - Beaux-arts



2 - Hyperversailles



3 - MOMA



# Le Jardin de résistance sur le tiers-lieu des Marquisats

## Emmanuel Louisgrand (FR)

27

Entre lac et montagne, Emmanuel Louisgrand et les étudiants de l'ESAAA entretiennent un jardin expérimental et de résilience. En 2023, y cohabitent espèces locales et plantes amoureuses du soleil, pour le monde d'après. Un bananier, un figuier de Barbarie, des kiwis et bougainvilliers côtoient sculptures totémiques, pieds de vigne et rosiers. Sur le site des Marquisats, un projet de tiers-lieu voit le jour en 2019 et resserre les liens entre les différents acteurs sur place. Imaginé comme un lieu de collaboration où les synergies à l'échelle locale et territoriale convergent, le projet a pour objectif de devenir un pôle de ressources créatives et de manifestations emblématiques pour la jeunesse, dans les domaines de l'art et du design. En soutenant l'émergence d'imaginaires, de pratiques et de cultures nouvelles, il est un démonstrateur des transitions écologiques et sociétales.

### Le parc des Marquisats, entre prospection et terrain de transitions

Entourant les bâtiments de l'ESAAA, du Brise-Glace et de la résidence IDEIS, le parc des Marquisats est l'un des terrains où s'inventent et convergent de nouvelles formes : grâce à lui, le tiers-lieu s'inscrit progressivement dans un réseau d'acteurs travaillant à la fois au dynamisme du territoire, et à la transition écologique et sociétale. Il propose de renouveler nos rapports au vivant par un atelier de création avec le végétal, des projets d'agriculture urbaine, des jardins partagés, un jardin pédagogique, une forêt nourricière à inventer...

### Le jardin expérimental des Marquisats – faire de l'art autrement

Entre espace ornemental, potager et parc à sculptures, le Jardin de résistance qu'Emmanuel Louisgrand, artiste et enseignant à l'ESAAA construit au long cours avec les étudiants, se métamorphose à petites touches. Ils et elles ont expérimenté la culture de pieds de vigne, la plantation de rosiers et de bulbes de tulipes, et ont créé un coin jardin aquatique avec récupération de l'eau de pluie. Pour admirer la vue sur le lac depuis le jardin ou se reposer au-dessus des terrains de tennis, les étudiants ont installé plusieurs bancs qu'ils ont construit pendant un workshop avec des designers professionnels. Quelques propositions des étudiants passant leurs diplômes DNA et DNSEP en 2023 ponctueront également cet espace.

### Le jardin partagé du tiers-lieu

Le jardin partagé des Marquisats a été initié en avril 2020 par des membres du personnel, des résidents et des bénévoles des trois structures porteuses du projet de tiers-lieu : l'ESAAA, le Brise-Glace et la résidence IDEIS des Marquisats.

Parc des Marquisats /  
Derrière l'ESAAA

Présentée depuis 2018

Proposée par notre partenaire

ESA  
AA école supérieure d'art  
annecy alpes

Tous les espaces extérieurs  
sont accessibles 24h/24

Matériaux : plantes, bois,  
divers matériaux



Le Jardin de résistance sur le tiers-lieu des Marquisats, 2023, Anancy, plantes, bois, divers matériaux - © Emmanuel Louisgrand

Artiste jardinier, né en 1969 en France, **Emmanuel Louisgrand** s'intéresse depuis ses débuts à l'espace public, le jardin et la ville en transition. Après un post-diplôme « art et design, paysages et espaces urbains » en 1993 à Rennes, il s'installe à Saint-Étienne où il développe sa recherche artistique autour des espaces délaissés. Convaincu par son potentiel d'expérimentation et d'exposition, l'artiste utilise le jardin de l'ESAAA comme outil pédagogique et conduit avec ses étudiants une recherche et une mise en forme de l'espace et du vivant, tout en s'interrogeant sur le rapport nature/culture.



Mégagorgone, 2022, Annecy, résine, 2 x 2 x 2 m - © Marc Damage

# Mégagorgone

## Ugo Schiavi (FR)

Étrange rocher aux couleurs attirantes, presque joyeuses... et trompeuses. Cette masse émergeant du bassin de l'ancien embarcadère de l'Impérial n'est autre qu'un des marqueurs spectaculaires des méfaits de l'anthropocène. La nature ainsi violentée n'a d'autre choix, pour survivre, que celui de la résilience.

Dans l'Antiquité, nul ne pouvait regarder les Gorgones, créatures mythiques, sans être changé en pierre... Fruit des recherches d'Ugo Schiavi autour de l'hybridation et de l'esthétique du désastre, l'œuvre issue de la série Gorgones, objets séduisants au premier abord, conte la nature mise en autodéfense. Sous ce masque attrayant, on devine le plastiglomérat étouffant la planète. Sous l'ère de l'Homme, la destruction est à l'ouvrage et a pour conséquence la création de formes hybrides, dignes d'un cabinet de curiosités. Comme ces nouvelles et terrifiantes créatures fantastiques...

Né en 1987 en France, l'artiste plasticien **Ugo Schiavi** vit et travaille à Marseille (France). Diplômé de la Villa Arson à Nice en 2011, sa collaboration avec l'artiste Thomas Teurlai l'année suivante marque le début de ses recherches plastiques autour des notions de prélèvement et d'archéologie. Il multiplie les résidences en France (Cité internationale des arts à Paris) et à l'étranger, et participe à de nombreuses expositions personnelles et collectives dans des lieux et des manifestations majeurs (Nuit Blanche à Paris en 2018, Musée des beaux-arts d'Orléans, Voyage à Nantes en 2021, musée Reattu d'Arles, CAB à Grenoble et Biennale de Lyon en 2022).

2

Lac d'Annecy /  
Parc Charles Bosson

Présentée depuis 2022

Matériaux : résine  
Dimensions : 2 x 2 x 2 m

→ Autres œuvres



1. exposition GARGAREÓN,  
Musée Réattu, Arles, 2022



2. exposition GARGAREÓN,  
Musée Réattu, Arles, 2022



3. exposition GARGAREÓN,  
Musée Réattu, Arles, 2022





Lake Gazebo, 2021, Annecy, acier peint, béton, 4,2 x 3,5 x 3,5 m - © Marc Domage

# Lake Gazebo

## After Apricots (TR/DE/US) / Bach Mühle Fuchs (CH)

N'ayez pas peur de pénétrer au cœur de ce curieux prisme métallique, il vous invite à considérer autrement le paysage qui vous fait face. Lac, ciel et montagnes, capturés dans cette vue fragmentée, se découpent singulièrement. Le gazebo, installé au bord de l'eau, dans les Jardins de l'Impérial Palace, devient alors un fabuleux appareil optique dont toutes les faces sont à explorer...

Points de vue, parcs paysagers, ces lieux paisibles, voués au repos et à la contemplation, ont toujours fait une place de choix au gazebo. Subtilement placé, il oriente le regard. Comme un viseur, il provoque une perception plus aiguë du paysage. Ici, la surface de métal est ajourée, pour permettre le jeu permanent des ombres projetées. Et la forme du prisme, spécifique au lieu, est basée sur les calculs de la trajectoire du soleil, accordant à la structure immobile sa part de vie. Entrer dans ce belvédère du XXI<sup>e</sup> siècle, c'est prendre le temps de saisir la mesure du paysage, le laisser diriger notre regard pour, peut-être, voir plus loin.

*After Apricots est une agence de design et de recherche fondée par Bahar Akgün et Lara Mehling en 2017. Elle est basée à Istanbul (Turquie) et à Zurich (Suisse). L'agence étudie l'ornementation pour en décoder les histoires, les souvenirs et les motifs culturels dans le but de développer des langages de création plus personnels.*

*Bach Mühle Fuchs est un cabinet d'architecture basé à Zurich (Suisse), fondé par Daniel Fuchs, Philippe Grossenbacher et Simon Mühlebach en 2015. Dans leurs projets, ils mettent l'accent sur les qualités spécifiques in situ d'un lieu et associent des éléments apparemment contradictoires pour en dégager une utopie.*

*After Apricots et Bach Mühle Fuchs sont lauréats du concours Lausanne jardins 2019 avec leur projet Passage végétal.*

3

Parc Charles Bosson /  
Jardins de l'Impérial Palace

Présentée depuis 2021

Produite dans le cadre du projet « NATUROPOLIS », soutenu par le programme Européen de coopération transfrontalière Interreg V France-Suisse (2018-2021)

**NATUROPOLIS**

Matériaux : Acier et béton  
Dimensions :  
421 x 350 x 350 cm

→ Autres œuvres



1. Le Passage Végétal,  
Lausanne Jardins 2019



2. We Should Be Able to Study Beauty  
Too, Istanbul, 2018



3. Interior:exterior y es-tu ?,  
Belgrade, 2015



Plante un banc, 2020, Annecy, 3 modules, acier, mélèze vernis, 2,7 x 2 x 1,2 m par module - © Marc Damage

# Plante un banc

## Tristan Caloni, Adrien Mouginot (FR)

Inspiré de la nature, les bancs minimalistes d'Adrien Mouginot et de Tristan Caloni évoquent des jeunes pousses géantes tout juste sortie de terre. Le visiteur, tel un Tom Pouce contemporain, assis, protégé des rayons zénithaux et de la pluie, est invité à contempler le paysage annécien, à observer le temps qui passe et... rêver.

Les deux jeunes designers revisitent le mobilier urbain pour qu'il fasse partie intégrante de la nature environnante. Leur installation se compose d'une assise et d'une ombrelle en acier et invite – le temps d'un pique-nique, d'une lecture ou d'une méditation – à une pause sous le ciel annécien.

À l'instar du soleil, l'ensemble est peint en jaune, la couleur la plus lumineuse du spectre qui attire l'attention, inspire et revitalise.

Un moment d'arrêt, pour mieux profiter de ce qui nous entoure.

Diplômés depuis 2019 d'un master en design global à l'École bleue à Paris, **Tristan Caloni** et **Adrien Mouginot**, nés en 1994 en France, réunissent leurs savoir-faire et fondent, le temps d'une année, le collectif *Caloni\_Mouginot*, laboratoire de recherche à l'intersection du design, de l'artisanat et de la débrouillardise. En octobre 2019, ils remportent le prix Industart (International Industrial Design Award). Ils sont lauréats de l'appel à projets jeune création Annecy paysages 2020 et poursuivent aujourd'hui chacun leur projet de leur côté.

4

Parc Charles Bosson /  
Jardins de l'Impérial Palace

Présentée depuis 2020

Lauréats de l'appel à projet  
jeune création 2020

#### APPEL À PROJET JEUNE CRÉATION

Depuis sa création, le festival Annecy paysages souhaite encourager et soutenir la création émergente et lance chaque année un appel à projet pour la création et la réalisation d'une installation artistique ou paysagère dans l'espace public. L'appel à candidature s'adresse aux étudiants, seuls ou associés, des écoles d'art, d'architecture, de paysage, de design et de communication dans leurs deux dernières années de cursus, et aux jeunes diplômés ayant obtenu leur diplôme au maximum depuis deux ans. Les candidatures peuvent être individuelles ou collectives. Les projets retenus reçoivent un soutien financier et technique pour leur réalisation. Cette année, quatre projets ont été sélectionnés.

Matériaux : acier et scellement  
en béton  
Dimensions : 3 modules de  
2,7m x 2m x 1,2m



1. *Folded Notes*, bloc de courrier à plier



2. *Folded Notes*, bloc de courrier à plier



3. *Leaf Roll*, 2019. Prix Industart 2019, Kiev, Ukraine



# Un potager dans la ville

## Cultures Urbaines

Guillaume Popineau, David Trigolet (FR)

6



Un potager dans la ville, 2021, Anncy, bois, saule, osier, arbustes, plantes potagères, aromatiques et médicinales, 35 m de diamètre - © Marc Domage

Le collectif Cultures Urbaines met en lumière la question de l'agriculture en ville et crée, au cœur d'Anncy, un jardin potager. De forme circulaire, il privilégie la diversité végétale et les variétés anciennes. Les fruits et légumes arrivés à maturité seront en libre service ! Et point d'orgue de l'expérience : une table de dégustation propice aux échanges et aux moments de partage.

Conçu comme un mandala selon les principes de la tradition indo-tibétaine, ce jardin de plantes comestibles véhicule l'idée que le potager doit conquérir les espaces urbains libres pour rendre la ville fertile. Produire en ville, c'est aussi favoriser les échanges entre les habitants et sensibiliser les citoyens aux problématiques d'autonomie alimentaire et de qualité des produits. Outre son architecture exotique, ce jardin potager invite les promeneurs à se perdre dans les allées à la découverte d'une grande diversité végétale ; il n'y a alors qu'à tendre le bras pour ajouter à sa salade de tomates du basilic, de la coriandre ou encore de la ciboulette...

C'est en 2016, dans le cadre du Festival International des Jardins de Chaumont-sur-Loire, que le collectif **Cultures Urbaines** prend vie. **Guillaume Popineau** a travaillé comme ingénieur paysagiste pendant trois ans au sein d'une agence de paysage parisienne avant de partir en Amérique du Nord découvrir les systèmes de production alternatifs en ville. Formé à la permaculture, il s'installe à Bordeaux en 2016 et crée AKEBIA.

Ingénieur paysagiste, diplômé de l'Institut national d'horticulture et de paysage d'Angers, **David Trigolet** crée en 2015 une entreprise d'agriculture urbaine et d'aménagements paysagers comestibles à Angers : POTAG'HOME.

Parc Charles Bosson

Présentée depuis 2018

Réalisée en étroite collaboration avec le service Paysage et Biodiversité de la ville d'Anncy

Produite dans le cadre du projet « NATUROPOLIS », soutenu par le programme Européen de coopération transfrontalière Interreg V France-Suisse (2018-2021)

### NATURPOLIS

Matériaux : bois, saule vivant, osier, arbustes à petits fruits, plantes potagères, aromatiques et médicinales

Dimensions : potager circulaire de 35m de diamètre, près de 500m<sup>2</sup> cultivé



©Marc Domage



©Antonin Pergod

→ Autres œuvres



1. Place au vers !, Anncy paysages 2019



2. Comme un légume dans l'eau, Anncy paysages 2021



3. Le jardin qui se savoure, Chaumont 2016



Échappée, 2018, Annecy, acier inoxydable, 4 x 2 x 1,7 m - © Marc Damage

# Échappée

## Sylvie de Meurville (FR)

Vus du ciel... le lac d'Annecy et son bassin versant. Découpée, ciselée, une forme apparaît dessinant le tracé des veines d'eau du paysage. Comme à l'arrêt au bord de l'eau, la haute sculpture métallique fait face au lac réel.

Jolie fenêtre poétique et ludique invitant à une échappée sur le lac et ses montagnes, mise en abîme venant sublimer le paysage. Du haut de ses quatre mètres de hauteur, cette plaque en acier inoxydable filtre la lumière offrant ainsi un autre regard sur la splendeur du site. Depuis son implantation en 2018 sur la promenade Jacquet sur le Pâquier, habitants, passants et touristes aiment à se prendre en photo devant cette fine sculpture alvéolée par de délicates découpes. Reflets de l'eau, miroitements contre le métal transpercé... Le temps est suspendu... Une invitation à la rêverie, une envie soudaine de s'échapper...

Artiste invitée par le CAUE 74 de Haute-Savoie en 2018, **Sylvie de Meurville** est sculptrice multimédia, scénographe et directrice artistique. Diplômée de l'école nationale supérieure des arts appliqués et des métiers d'art, elle vit et travaille à Paris et Friville-Escarbotin, dans la Somme. Dans son travail in situ, elle recherche les vibrations du paysage et leurs analogies avec le corps et les passions humaines. Sylvie de Meurville expose dans différentes galeries et lieux d'art en France et collabore régulièrement avec des danseurs et des musiciens.

8

Promenade Jacquet  
(Pâquier)

Présentée depuis 2018

Proposée par notre partenaire



Matériaux : acier inoxydable  
Dimensions : 2m x 1,7m x 4m  
de haut

→ Autres œuvres



1 - La montagne de lait (Molkenrain).  
Acier verni. 0,80 x 0,30 x 0,60 m



2 - Tous les fleuves, 2017. Acier patiné.  
71 x 25 x 76 cm



3 - Rhin et Danube, 2017. Laiton patiné et verni - Rhin 16,5 x 10 x 15  
cm - Danube 12,5 x 12 x 28 cm





L'Origine, 2020, Annecy, acier, acier Corten, noisetiers, chèvrefeuilles, ampoule, dispositif sonore, 3 x 3 x 6 m - © Marc Damage



©Marc Damage



1. The Willowman Project - Floriade, 2012. Venlo, Pays-Bas



2. The World Within - Sterksel, 2018. Pays-Bas



3. Through the soul, Arte Sella - 2015. Italie

# L'Origine

## Will Beckers (NL)

Un coquillage métallique géant apparaît dans les jardins de l'Europe. Contrastant au premier regard avec la nature verdoyante, cette sculpture reflète notre monde moderne. En y pénétrant, on ressent les battements de cœur de Mère Nature. Un instant pour prendre le pouls du monde...

Fabriquée avec des matériaux naturels et durables, *L'Origine* fait résonner la relation entre l'homme et la nature. L'installation invite le spectateur à entrer dans l'œuvre pour vivre une expérience interactive, réveiller ses sens et développer ses perceptions. Sculpteur et architecte de la nature, Will Beckers explore le paradoxe de l'homme qui s'inspire de la nature alors qu'il la détruit. Un retour aux origines...

*Né aux Pays-Bas, l'artiste plasticien Will Beckers vit et travaille en Belgique. Engagé dans la cause environnementale, ses installations et œuvres d'art public mettent en scène le dialogue et l'interaction entre la culture, la nature et l'environnement. L'artiste s'est spécialisé dans la création d'installations in-situ où le spectateur est invité à interagir avec l'œuvre. Il expose son travail en Europe et dans le monde entier (Danemark, Italie, Israël).*

14

Jardins de l'Europe

Présentée depuis 2020

Remerciements au service Paysage et Biodiversité de la ville d'Annecy

🕒 Œuvre soumise à horaires 10h-21h du lundi au samedi (fermeture le dimanche)

Ouverte au public de juillet à septembre Visible toute l'année

Produite dans le cadre du projet « NATUROPOLIS », soutenu par le programme Européen de coopération transfrontalière Interreg V France-Suisse (2018-2021)

**NATUROPOLIS**

Matériaux : acier, acier corten, bois de saule et noisetier (Le rythme cardiaque enregistré avec un instrument cardiologique provient de la fille de l'artiste.)  
Dimensions : 3m x 3m x 6m





VICE VERSA, 2022, Anancy, Granit du Mont-Blanc, 3 blocs de 1 à 2 mètres de diamètres - © Marc Damage

# VICE VERSA

## Laurence Piaget-Dubuis, Hervé Savioz (CH) & Pat Méo (FR)

Prélevés des montagnes voisines, trois énormes blocs de granit du mont Blanc, portions de rocher, sont posés dans les jardins de l'Europe, présence du naturel au cœur de la cité. Et si l'humain s'emploie à sculpter une maxime sur leurs flancs, c'est bien pour nous rappeler que le monde est « un et indivisible », nous liant tous dans le même destin.

L'avenir préoccupant des glaciers, géants qui nous offrent la principale ressource d'eau douce, est une question majeure dans le travail de la plasticienne, graphiste et photographe Laurence Piaget-Dubuis et de l'architecte et urbaniste Hervé Savioz. Le dérèglement climatique est un signal d'alerte. Les quelques lettres du message gravé avec patience sur ces blocs erratiques, grands témoins de l'histoire des glaciers, résonnent comme un appel à l'aide. L'or blanc des Alpes ne doit pas se métamorphoser en désert. Revenir à la conscience d'appartenance à un tout est essentiel pour envisager un futur commun, partagé, équitable.

Née en 1971 en Suisse, éco-artiste, graphiste et photographe suisse, **Laurence Piaget-Dubuis** utilise l'art pour éveiller les consciences aux enjeux contemporains du rapport de l'homme à son environnement. Elle est notamment l'auteur de plusieurs projets artistiques en lien avec le dérèglement climatique en territoire alpestre. Son travail s'expose au niveau international (conférence de l'Organisation des Nations unies (ONU) sur l'eau à Douchanbé au Tadjikistan en 2003, 21<sup>e</sup> Conférence des parties (COP) de Paris sur le climat en 2015, pavillon suisse de l'Exposition universelle à Astana au Kazakhstan en 2017).

Né en 1975 en Suisse, architecte et urbaniste dans l'aménagement de l'espace public, **Hervé Savioz** est diplômé de l'École polytechnique fédérale de Lausanne (EPFL) et de l'Université de Genève (UNIGE). Après près de quinze ans d'activité comme architecte indépendant, il s'engage auprès d'une collectivité publique en Suisse romande. Dans son quotidien d'urbaniste, il agit en amont du travail de l'architecte pour concevoir et imaginer des lieux de vie dans un cadre de développement durable et résilient.

Né en 1970 en France, l'artiste sculpteur **Pat Méo** travaille depuis plus de vingt ans la pierre et le marbre qu'il associe au bois et à d'autres matériaux. Son travail fait partie de collections privées et ses installations et sculptures monumentales sont régulièrement exposées.

15

Jardins de l'Europe

Présentée depuis 2022

Avec le soutien de la commune d'Yvoire

Une œuvre produite en collaboration avec la carrière de granit du Mont-Blanc  
**Laurenzio**

Proposée par notre partenaire



Matériaux : granit du Mont-Blanc  
Dimensions : 3 blocs de 1 à 2 m de diamètres



1. Stilsfer Joch, 2020



2. Glacier du Rhône, 2014



3. Glacier de Transfleur, 2017



Tectogenèse(s), 2022, Annecy, bois © Marc Domage

# Tectogenèse(s)

## Lucas Grandin (FR)

Mikado géant ? Oursin ou hérisson ? Jeu de construction ?

Sous cette structure de bois, vous êtes invités à venir vous ressourcer.

Lucas Grandin, artiste en résidence à l'espace d'art contemporain

Le Mikado, a conçu cette œuvre participative en lien avec les habitants comme un lieu de repos, de contemplation, un havre de paix...

Entre les jardins de l'Europe et le quartier de Novel-Teppes, deux structures jumelles se répondent à distance. Cette œuvre, faite de bois local, élaborée et construite par les habitants du quartier, est pensée pour dialoguer avec le paysage. Sous la direction de Lucas Grandin, cet espace ludique, mi-architecture mi-forêt, est le résultat concret des liens sociaux et des sensibilités tissés par les habitants. Pour s'y rencontrer ou laisser ses pensées se perdre, voici un foyer d'un nouveau genre, ouvert et protecteur, né du plaisir d'avoir construit ensemble. D'un imaginaire et d'une inventivité partagés, l'enchevêtrement de *Tectogenèse(s)* nous parle de l'union de chaque singularité...

Né en 1976 en France, **Lucas Grandin** est tour à tour artiste plasticien, curateur, professeur d'art, activiste et activateur de projets. Il développe une démarche mêlant le son, la vidéo, la lumière, le low-tech avec une attention particulière portée à l'urbanisme et à l'architecture. 1<sup>er</sup> prix de l'Audace artistique et culturelle organisé par le ministère de la Culture, le ministère de l'Éducation et la Fondation Culture et Diversité en 2013, il réalise des installations monumentales, jardins sonores, cabanes, igloos avec les publics des territoires d'intervention, questionnant l'espace public par des processus participatifs.

16

Jardins de l'Europe  
+  
Quartier Novel-Teppes

Présentée depuis 2022

Proposée par notre partenaire



Œuvre créée dans le cadre de la résidence de l'artiste à l'espace d'art contemporain du Mikado - MJC Centre social

Matériaux : bois  
Dimensions : variables

→ Autres œuvres



1. Lucas Grandin, Fulguro-Cabane, 2019, Montreuil-Bellay, bois



2. Lucas Grandin, Le jardin sonore de Bonamouti, 2010, Douala, Cameroun, bois



3. Lucas Grandin, Ma cité idéale, 2013, Residence à l'école Jean Moulin, quartier Villejean, Rennes, bois, photographie





Optichromie Annecy, 2022, Annecy, collage - © Marc Dornage

# Optichromie Annecy

## Felipe Pantone (AR/ES)

Sur la grande paroi de Bonlieu, l'avenir, soudain, nous éclabousse les yeux ! Le numérique s'empare de l'espace, le dynamise. Pixels étincelants déchirés d'éclairs, surfaces miroitantes, jeux de couleurs... l'immense fresque de Felipe Pantone, lumineuse, fascinante, impose ses vibrations profondes jusqu'au vertige.

Les galeries du monde entier accueillent ses œuvres. Felipe Pantone, artiste argentin-espagnol, a trouvé sa liberté de peindre au cœur des techniques numériques. Notre monde se transforme, notre regard évolue. Notre perception de la lumière n'est plus la même. Questionner notre façon d'appréhender les multiples et nouvelles sollicitations visuelles fonde la démarche de l'artiste.

Motifs optiques, gradients néons, formes géométriques... *Optichromie Annecy* nous offre un condensé percutant des nombreux éléments de son répertoire artistique. Parce que « la lumière est la seule raison pour laquelle la vie arrive »...

*Né en 1986 en Argentine, le street-artiste argentin-espagnol Felipe Pantone a débuté le graffiti à l'âge de 12 ans. Basé à Valence (Espagne), Pantone est un sous-produit de l'ère technologique. Il explore comment le déplacement du spectre lumineux a un impact sur la couleur et la répétition. Alliant art cinétique, graffiti psychédélique, typographie et glitch art, l'œuvre de Felipe Pantone se trouve au carrefour de plusieurs esthétiques dont il expérimente les codes et les apports. De Paris à Mexico, d'Osaka à Lisbonne, en passant par la Palestine, ses créations XXL sont visibles sur les murs du monde entier.*

19

Mur de Bonlieu

Présentée depuis 2022

Proposée par notre partenaire



Matériaux : collage  
Dimensions : environ 18 x 20 m

→ Autres œuvres



1. Chromodynamica for Monterrey Mural for Distrito Tec - Monterrey, México - Nov 2017 ©FPSTUDIO



2. FELIPE-PANTONE-2-ultra-filter



3. Information Overload in an Organized Grid Mural - at D Museum, Seoul, Korea. Jan 2017 ©FPSTUDIO





Tranquillité, 2023, Annecy, bambou, bois, 14 x 10 x 4 m de hauteur - © BSN Gwladys Gurtler

# Tranquillité

## Atelier Déambulons (FR)

Offrez-vous une pause sur la place François de Menthon, à l'ombre de cette dentelle de bambous. Oasis, dans cet espace très minéral, sobre et rigoureux, elle apporte sa protection poétique et invite à la rencontre. L'équipe de l'atelier Déambulons, bamboutiers imaginatifs, s'est inspirée de l'élégance de la raie manta pour cette œuvre bienveillante. L'atelier Déambulons unit les lignes naturelles du bambou au design contemporain, les techniques ancestrales thaïlandaises à celles du présent, dans un esprit de respect de notre environnement. Ici, la raie manta, animal mythique surprenant et intrigant, aux évolutions aquatiques si semblables au vol des oiseaux, offre sa grâce impalpable au-dessus de la place. Devant le collège Raoul Blanchard, lieu de transmission, les ailes immenses de la messagère des mers se muent en arbre à palabres, lieu d'échanges et de débats.

Fondé en 2015 à Lyon (France) par Jean-Baptiste Dubois, l'**Atelier Déambulons** est spécialisé dans le design d'espace et la création de structures sur mesure en lamelles de bambou. Son histoire commence en 2003, en Thaïlande, au cours d'un séjour durant lequel Jean-Baptiste découvre les rudiments de l'utilisation du bambou dans la construction de bâtiments et d'objets du quotidien auprès de l'ethnie Karen. De retour en France, il crée l'Atelier Déambulons, à la croisée du mobilier, de la scénographie et du land art. Il se fait connaître grâce à ses premières créations récompensées par le label Janus de l'Institut français du design en 2016.

20

Square du 8 mai 1945

Présentée depuis 2022

Matériaux : bambou, bois  
Dimensions : 14 x 10 x 4 m

→ Autres œuvres



1. Cocons en bambou, Lyon, 2017



2. Luminaire nid, Novotel Monaco, 2019



3. Canopée l'Oasis Tera Botanica, Angers, 2020



Natures en nuances, 2022, Annecy, graviers, plantes, plus de 500m<sup>2</sup> - © Anthony Hallouin

# Natures en Nuances Collective R

Arnaud Scheurer, Andreas Stebler & Jürg Tröhler (CH)

23

Square Bernard Bosson

Présentée depuis 2022

Réalisée en étroite collaboration avec le service Paysage et Biodiversité de la ville d'Annecy

Matériaux : graviers bordés et plantes  
Dimensions : l'ensemble du Square de l'Évêché

La nature a toujours inspiré les peintres, mais ici elle devient palette. Les installations botaniques du square de l'Évêché se muent en un nuancier évolutif au gré des saisons. Le projet devient pérenne et changeant. Le Collective R joue des formes et des couleurs, et les massifs s'organisent en subtils dégradés.

Du rouge-rose au bleu ciel, en passant par les pourpres et les violets, ou du rouge terne au jaune clair, en passant par les orangés pâles ou soutenus, les couleurs se déclinent, les fleurs se passent le relais au fil des mois. Chaque saison a sa floraison propre pour le ravissement des yeux. Ainsi les massifs vivent tout au long de l'année, mille fois changeants, à redécouvrir à l'infini. Empruntez les petits sentiers qui les traversent : c'est la promesse d'une immersion totale, d'une découverte sensible et passionnante.

En étroite collaboration avec les partenaires régionaux et nationaux, **Collective R** développe des projets interdisciplinaires dans les domaines des jardins et des paysages, des mises en scène, des mondes à thème, des développements spatiaux ainsi que des expositions. Le collectif est constitué de 3 membres : **Arnaud Scheurer**, jeune architecte diplômé de l'École polytechnique fédérale de Zurich, né en 1991 en Suisse. Il combine créativité et contraintes techniques lors de l'élaboration de ses projets. **Andreas Stebler**, né en 1960 en Suisse, architecte avec une vaste expérience dans des projets à grande échelle ainsi que dans de petites mises en scène et créations d'espaces. **Jürg Tröhler**, né en 1958 en Suisse, est le précurseur créatif de l'équipe avec sa formation de base en histoire et politologie.

→ Autres œuvres



1 - Eiszeit / Concours Giardina, 2014



2 - Projet Grün, 2018



3 - Swiss Beach Vienna





La Friche des rails, 2021, Annecy, modules en pin douglas, fresque murale, fresque au sol, 2300 m<sup>2</sup> - ©Bruit du frigo



©BSN Anne-Laure Chemin



©Bruit du frigo



1. Chamarande-les-bains ,  
Chamarande, 2013-2015



2. Station Mue,  
Lyon, 2018-2019



3. J'peux pas j'ai chantier,  
Dax, 2016 - 2018

# La Friche des rails

Parc éphémère des Trois Fontaines

## Bruit du Frigo (FR)

en partenariat avec Art By Friends (FR)  
artistes invités Low Bros (DE), Rylsee (CH)  
& Sophie Weidler-Bauchez (FR)

*La Friche des rails* est une œuvre scénographique ludique et poétique installée sur le délaissé complexe ferroviaire du quartier des Trois Fontaines à Annecy.

Pour créer cette installation, le collectif Bruit du frigo s'est inspiré de la forte identité du site. Une collection de wagons insolites s'y déploie le long de voies ferrées imaginaires à travers la végétation sauvage du site. Ces plateformes en bois offrent de multiples usages : pique-nique, jeux, transats, gradins, scènes... Elles permettent de se retrouver avec les enfants, en famille et entre amis, et de profiter d'événements festifs et culturels. Des interventions graphiques, coordonnées par le collectif annécien Art By Friends, viennent dynamiser l'ensemble de l'installation : les wagons et les sols offrent autant de supports à l'imagination de l'artiste suisse Rylsee et le mur aveugle du hangar voisin accueille une fresque monumentale du collectif d'artistes allemands Low Bros.

*Le collectif de création urbaine Bruit du frigo a été créé en 1997. Installé à Bordeaux (France), il regroupe des architectes, artistes, urbanistes, médiateurs et constructeurs. Défricheurs d'espaces, activateurs d'usages et générateurs d'urbanité, ils pratiquent une approche décalée, ludique et poétique. À la croisée entre art, territoire et population, leur démarche vise à favoriser la transition vers un urbanisme durable, partagé et accueillant.*

26

Quartier des Trois Fontaines

Présentée depuis 2021

Produite dans le cadre du projet « NATUROPOLIS », soutenu par le programme Européen de coopération transfrontalière Interreg V France-Suisse (2018-2021)

### NATUROPOLIS

#### UN PROJET DE RENOUVELLEMENT URBAIN

Ce projet est porté par les élus de la Commune nouvelle d'Annecy dans le cadre d'un programme d'investissements publics initiant le renouvellement urbain de ce quartier. À partir de cette installation et de ses usages, la Ville d'Annecy engage un processus de consultation de la population et de participation citoyenne qui accompagnera pendant les trois prochaines années le projet urbain de réaménagement du quartier. L'association du « savoir-faire » d'Annecy paysages et des projets de renouvellement urbain de la Ville d'Annecy est une première et ouvre de nouvelles formes d'implication des populations aux transformations de la ville. Elle place l'art et la sensibilité culturelle au centre de ce processus.

Matériaux : Bois (douglas),  
fresque murale  
Dimensions : envrion 2 300 m<sup>2</sup>



# Architectures improbables

## 4 œuvres en réalité augmentée

Quatre œuvres virtuelles sont proposées dans le parcours du festival.

Annecy a la chance d'avoir un pôle de formation de très haut niveau dans le domaine de la créativité numérique : L'École by CCI - Campus Digital - Gobelins Annecy ; d'avoir aussi un vivier local de jeunes entreprises spécialisées dans la programmation et la conception numérique.

Après la création de l'application Annecy paysages en 2021, nous avons demandé aux étudiants des Gobelins accompagnés de leur équipe pédagogique et d'Async - studio annécien de création numérique innovant- de relever un défi pour l'édition 2022 : la création d'œuvres virtuelles géolocalisées et accessibles en réalité augmentée à partir de l'application Annecy paysages et d'un simple smartphone. Ils l'ont fait !

Le marronnier du square de l'Évêché renaît à la faveur du numérique, le France, bateau légendaire coulé au fond du lac, refait surface...

L'École By CCI HAUTE-SAVOIE – CFA de la CCI HAUTE-SAVOIE dispense des formations diplômantes en alternance.

La filière digital-numérique, en partenariat avec Gobelins – Paris, propose des formations post bac jusqu'au bac+5 sur les métiers de designer et développeur web et mobile.

Des formations créatives et techniques qui mixent plusieurs profils de candidats formés pour être opérationnels sur des postes de chefs de projets, directeurs artistiques avec une dimension importante vers l'innovation interactive.

---

Présentées depuis 2022

---

En partenariat avec





© Les naufragés

# Une plongée au cœur de l'histoire 5

## Sur la piste du France

Parc Charles Bosson

### Les Naufragés (FR)

Marius Proton / Vincent Landeau / Adrien Olivier / Valentine Guillaume (FR)

Tout lac a ses mystères et ses fantômes engloutis. Annecy ne déroge pas à la règle. Des épaves qui gisent au fond du lac, la plus célèbre est celle du France. Grâce à la technique novatrice de la réalité augmentée, les étudiants de l'école des Gobelins Annecy vous emmènent à la rencontre de ce bateau emblématique.

Annecy a connu la disparition, en une nuit de 1971, de son cher vieux France, son dernier grand bateau à roues à vapeur, qui a promené Annéciens et vacanciers des années durant. Disparition sans témoin ni raison apparente. Sa mémoire est encore vive, son histoire se raconte, l'épave difficilement accessible. « Il est au fond de l'eau, mais il vit encore ! » Avec l'application Annecy paysages, cherchez les indices et partez sur les traces du bateau à vapeur mythique.

*Âgé(e)s de 21 à 25 ans, étudiants à l'école des Gobelins à Annecy en dernière année de bachelor designer et développeur Web et mobile (2022), deux développeurs (Marius Proton et Vincent Landeau) et deux designers (Adrien Olivier et Valentine Guillaume) ont associé leur créativité et leurs compétences pour proposer une expérience en réalité augmentée interactive intégrée à l'application Annecy paysages.*



© Les Kowees

# Le Cœur d'Annecy 22

### Les Kowees (FR)

Charles Goddet / Thomas Ghignon /  
Antoine Greloux / Jonas Villard / Mathilde Dutrieux (FR)

Puits Saint-Jean

Annecy, zone sismique, a vécu plusieurs tremblements de terre. Il y a quelque temps, un gros boum a retenti, sans qu'on en trouve l'origine... Grâce à la technique novatrice de la réalité augmentée, les étudiants de l'école des Gobelins Annecy nous embarquent dans une fiction passionnante. Et si Annecy avait un cœur ?

Depuis le boum, rien ne va plus. Le niveau du lac baisse de façon inquiétante. L'eau se fait rare, la végétation souffre et les habitants sont désespérés. C'est la catastrophe. Mais, dans le silence de la cité, un étrange battement résonne, sans qu'on sache d'où il provient. Une pulsation cardiaque... Et si la ville n'était autre qu'un immense organisme vivant, qu'un cœur irriguerait ? Un grand corps dont les veines seraient canaux ? Un organisme à l'équilibre fragile ? Le mystère reste entier... À vous de le résoudre : quel est ce cœur sans lequel Annecy ne saurait vivre ? Peut-être trouverez-vous le moyen de la sauver ?

*Âgé(e)s de 21 à 24 ans, étudiants à l'école des Gobelins à Annecy en dernière année de bachelor designer et développeur Web et mobile (2022), deux développeurs (Thomas Ghignon et Mathilde Dutrieux), trois designers (Charles Goddet, Antoine Greloux et Jonas Villard) ont associé leur créativité et leurs compétences pour proposer une expérience en réalité augmentée interactive intégrée à l'application Annecy paysages.*



© Yggdrasil

## Souche de vie

### Yggdrasil (FR)

Vincent Frossard / Camille Genet /

Charlotte Der Baghdassarian / Anael Rodet / Vincent Clerc (FR)

24

Square de l'Évêché

Où donc part l'âme des arbres après leur abattage ? Géants fragiles, pour eux aussi la vie a ses limites, mais leur mémoire est un trésor. Au square de l'Évêché, grâce à la technique novatrice de la réalité augmentée, les étudiants de l'école des Gobelins Annecy nous donnent accès au passé et nous font retrouver un arbre dans toute sa magnificence.

Contemplez attentivement cette souche, vestige d'un arbre disparu. Pensez que sa mémoire a vu s'écouler des générations, des bonheurs, des temps de guerre. Autrefois, il a été formidablement feuillu et verdoyant. La réalité augmentée vous fait découvrir ce passé lumineux. L'âme d'un arbre ne peut être qu'en verre pur. Le verre est intemporel, il peut se briser mais pas se dégrader. Devant vous va se dresser un être splendide, plus que centenaire, porteur de toutes les sagesses. Le messager des temps écoulés nous dit que, malgré les apparences, la vie est formidablement pérenne...

*Âgé(e)s de 21 à 23 ans, étudiants à l'école des Gobelins à Annecy en dernière année de bachelor designer et développeur Web et mobile (2022), 3 développeurs (Charlotte Der Baghdassarian, Anael Rodet et Vincent Clerc) et 2 designers (Camille Genet et Vincent Frossard) ont associé leur créativité et leurs compétences pour proposer une expérience en réalité augmentée interactive intégrée à l'application Annecy paysages.*

## Poésie urbaine

### Triangle (FR)

Luca Ciampi / Simon Damour / Claire Amor /

Florent Chatelet / Lucie Plantaz-Nicoud / (FR)

25

Côte Saint-Maurice  
(balcon en haut des escaliers  
du château)

Il existerait, dit-on, une légende bien ancrée dans la mémoire des Annéciens.

À l'origine de toutes les origines, les anges occupaient la Terre. Quand vint le temps de la quitter, certains, si chagrinés, ont versé des larmes qui ont formé le lac d'Annecy. Et si les anges inconsolables n'avaient cessé de pleurer, que se serait-il passé ? Grâce à la technique novatrice de la réalité augmentée, les étudiants des Gobelins Annecy répondent à la question.

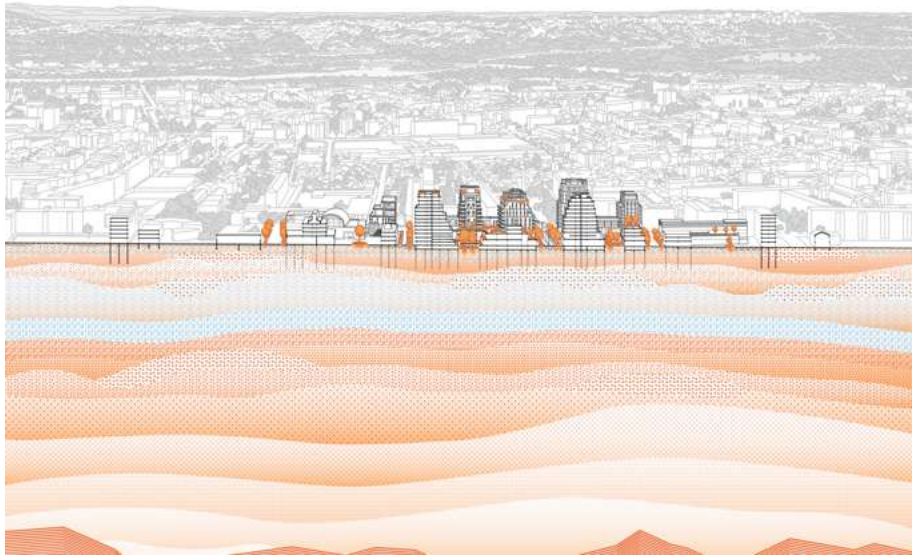
Plongez dans l'histoire, accompagné d'un narrateur, et participez, afin que le conte se termine bien ! Les larmes des anges ont inondé la ville... Les Annéciens ont dû trouver des solutions pour s'enfuir, ils ont bâti d'improbables vaisseaux. À présent, la situation devient critique, le danger imminent. Vous devez parvenir à vous sauver : il faut s'échapper, l'application vous guidera !

*Âgé(e)s de 21 à 23 ans, étudiants à l'école des Gobelins à Annecy en dernière année de bachelor designer et développeur Web et mobile (2022), deux développeurs (Luca Ciampi et Claire Amor) et trois designers (Simon Damour, Florent Chatelet et Lucie Plantaz-Nicoud) ont associé leur créativité et leurs compétences pour proposer une expérience en réalité augmentée interactive intégrée à l'application Annecy paysages.*



© Triangle





Terre Terrain Territoire - Image de synthèse : © ANMA

# Terre Terrain Territoire

## ANMA (FR)

Cette exposition, conçue par l'agence ANMA et le CAUE Rhône Métropole, pose les fondements de la fabrique de la ville et propose une lecture urbaine par le sol.

*Terre, Terrain, Territoire* ont comme socle commun la racine latine terra. Elle désigne la terre comme globe terrestre, comme matière, comme surface et comme sol. Malgré cette filiation, ces trois termes revêtent des sens bien différents. À travers trois valeurs – la terre en tant que sol et écosystème vivant, le terrain comme propriété foncière et le territoire en tant que milieu régi par un système (politique et naturel), cette exposition révèle le fragile équilibre qui existe entre économie, écologie et sociologie de nos territoires.

Extension des villes, artificialisation croissante des sols, spéculation immobilière, sont autant de problématiques à prendre en considération dans la fabrique urbaine. Du sol vivant au sol construit, du terrain au logement... quelles sont les mécaniques mises en œuvre aujourd'hui et comment penser de nouveaux modèles ?

L'accueil de cette exposition est également l'occasion de présenter le programme de recherche européen « Vademe » mené par le CAUE de Haute-Savoie qui vise à un recyclage et une valorisation des terres inertes, issus des grands chantiers de développement urbain dans les bassins genevois et annécien, en terre végétale.

Ces approches complémentaires réinterrogent les pratiques et le rôle des acteurs de l'aménagement urbain dans un contexte en pleine mutation. Préservons nos sols pour mieux les habiter !

Les architectes, urbanistes et paysagistes de l'agence ANMA participent depuis plus de 20 ans à la fabrique de la ville en France et à l'étranger. Leurs territoires de projet sont très souvent des espaces « délaissés », des friches, des marges urbaines dont les sols sont artificialisés, remblayés, pollués. Inscrire les projets dans une démarche de préservation, de réparation et de régénération de ces sols se heurte souvent aux conditions de la commande aux injonctions écologiques et économiques, aux logiques à court et à long terme et aux intérêts particuliers et collectifs parfois contradictoires.



L'Îlot-S -  
CAUE de Haute-Savoie

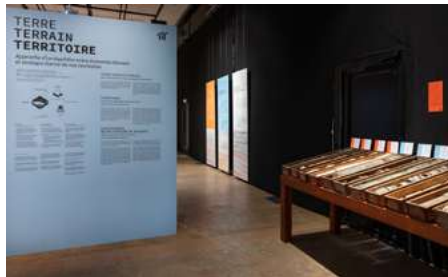
Exposition  
du 26/04 au 02/09/2023

Exposition soumise à horaires :  
Du lundi au vendredi  
et le 1<sup>er</sup> samedi du mois de 14h à 18h

Entrée libre

7 esplanade Paul Grimault,  
74000 Annecy  
Téléphone : +33 (0)4 50 88 21 10

Proposée par notre partenaire



©DR



©DR

# Archipel or What's left

## Ilana Isehayek (FR)

**La mémoire, le déplacement, la transmission animent les sculptures et installations d'Ilana Isehayek dans lesquelles souffle une vitalité.**

Fidèle à l'élément du bois, imposant une présence délicate dans les espaces que ses sculptures traversent, l'artiste insuffle la trace de l'invisible, en miroir, en sous-bassement, sorte de contre point sensoriel non visuel. En jouant avec les tensions architecturales en présence, créant des territoires comme autant d'espaces de rencontres et d'écho, elle connecte le vivant au réel. Géographie à la fois intime et collective, espace terrestre comme chambre mémorielle, ses sculptures s'explorent et se complètent comme une histoire à renouer. Le paysage chez l'artiste devient à la fois objet mental et œuvre intime.

*Ilana Isehayek est née en 1956 et vit et travaille à Strasbourg. Elle débute sa carrière au Canada avant de s'installer en France il y a une vingtaine d'années. Ses origines et son parcours apparaissent dans son travail à travers l'attention soutenue qu'elle porte à la question des racines, du voyage, des cultures d'origine et d'adoption. Une de ses préoccupations majeures est de créer du lien entre le passé et le présent, l'histoire et le vécu, en définissant le rôle du public dans l'œuvre, son regard ou son approche physique du lieu. Travaillant tour à tour la peinture, la sculpture ou l'installation, elle développe un langage très personnel où les motifs de la barque, d'éléments de planisphères en forme de fuseaux et de la toupie sont récurrents. S'y ajoute depuis quelques années une recherche sur la place du corps dans l'architecture qu'elle traite de manière littérale par l'aménagement de sculptures en creux, propres à recevoir des corps. Depuis ses débuts, elle est fidèle au bois qui occupe une place centrale dans son œuvre. Sollicitée à de nombreuses reprises dans le cadre de commandes privées, du 1% artistique ou de commandes publiques, elle travaille sur l'idée de l'écriture d'une partition commune entre un bâtiment et une œuvre d'art commanditée.*

Barbara Bay



Archipel or What's left, bois et métal, dimensions variables (environ 15 m² au sol) - © Ilana Isehayek

**B**

Palais de l'Île -  
Musées d'Annecy

Exposition  
du 30/06 au 25/09/2023

Exposition soumise à horaires  
ouvert tous les jours sauf le mardi,  
de 10h30 à 18h00

Accès payant  
Plein Tarif : 3,90 €  
Tarif de groupe (+ de 5  
personnes) : 2,90 € par personne  
Tarif réduit (étudiants, moins de  
25 ans, etc.) : 2 €

Palais de l'Île - Musées d'Annecy  
3 passage de l'Île  
74000 Annecy  
Téléphone : +33 (0)4 56 49 40 37 /  
+33 (0)4 50 33 87 30

Proposée par notre partenaire

*Les Musées d'Annecy*

MUSÉE-CHÂTEAU  
PALAIS DE L'ÎLE  
MUSÉE DU FILM D'ANIMATION



Blanc Mont Blanc - © Jacques Perconte - Adagp

# Blanc Mont Blanc

## Jacques Perconte (FR)

imagespassages présente au Musée-Château d'Annecy l'œuvre numérique spectaculaire *Blanc Mont Blanc* de l'artiste Jacques Perconte, spécifiquement créée pour l'occasion.

Artiste vidéaste, peintre numérique, formé au dessin et à la peinture, Jacques Perconte est un amoureux de paysage. Pour cette vidéo, il explore le massif du Mont Blanc, symbole des Alpes françaises. La verticalité, la frontalité de la matière, la dureté de la pierre et la douceur des nuances se dévoilent dans la vidéo *Blanc Mont Blanc*. Le motif est bousculé, rongé. Un double mouvement se met en place : grandes ascensions, découverte du sublime, mouvements tectoniques répondent à l'effondrement des glaciers, des pierres, à une nature fragilisée. Accidents d'image, pixels dissolus saturent la lisibilité et bousculent la rétine. *Blanc Mont Blanc* apparaît devant le spectateur alors que ses neiges fondent et que ses contrastes se dissolvent. Plus qu'une vidéo, il s'agit pour le spectateur de vivre l'expérience physique d'une véritable peinture en mouvement.

Né en 1974 à Grenoble, **Jacques Perconte** passe une vingtaine d'années dans le sud-ouest de la France, dans la région de Bordeaux. Il vit et travaille à Rotterdam après plusieurs années sur Paris. Pionnier numérique des images en mouvement, Jacques Perconte exprime depuis la fin des années 90 la relation sensible qu'il a avec le monde. De la Normandie aux sommets des Alpes, des fins fonds de l'Écosse aux polders néerlandais, il parcourt et filme passionnément les éléments. Pour lui, la technique est un environnement qui doit remettre en question notre séparation présumée avec la nature. Son travail navigue entre cinémas, galeries, espaces d'exposition et la scène avec de nombreuses collaborations. Prenant différentes formes – film linéaire, film génératif, performance, impression, installation – ses œuvres sont le résultat d'une recherche expérimentale continue qui défie et repousse les capacités de l'image en mouvement.



Musée-Château d'Annecy

Événement  
jusqu'en avril 2025

Exposition soumise à horaires  
Du mercredi au lundi  
De 10h30 à 18h

Accès payant  
Plein tarif : 5,60€  
Tarif réduit : 3€  
Le billet donne accès  
à l'ensemble des collections  
du Musée-Château d'Annecy

IMAGESPASSAGES  
26 Rue Sommeiller,  
74000 Annecy

Proposée par notre partenaire



En partenariat avec

*Les Musées d'Annecy*

MUSÉE-CHÂTEAU  
PALAIS DE L'ÎLE  
MUSÉE DU FILM D'ANIMATION





*The new sommelier arrived from Savoie with a selection of local wines, 2023.* Courtesy Galerie Isabelle Gounod, Paris. Encre et crayons sur papier, 79x53cm  
© Grégory Copitet

# Absolutely Baxter

## Glen Baxter (EN)

Né en 1944 à Leeds en Angleterre, Glen Baxter vit et travaille à Londres. Il est un artiste anglais notable pour ses dessins à légendes, inspirés de la pulp fiction et des comics, des westerns, des romans d'avant-guerre, du surréalisme et du nonsense.

Jouant avec les associations entre textes et images, il agrément ses dessins de commentaires pour obtenir des effets de décalage et une incongruité commune du texte et de l'image : au burlesque de la situation dépeinte répond le grotesque d'un commentaire énoncé le plus sérieusement du monde. L'exposition réunit une cinquantaine d'œuvres de l'artiste où les visiteurs voient défiler des cow-boys et des critiques d'art, des scouts épicuriens, un sommelier savoyard sur ses skis et des castors en visite au musée. Autant de plaisanteries intellectuelles aux références multiples pour le plus grand plaisir du spectateur.

D

La Fabric

Exposition  
du 15/04 au 16/09/2023

Exposition soumise à horaires  
du mercredi au samedi de 14h à 18h

Visites commentées  
à 15h en semaine et  
14h30 et 16h30 le samedi

Accès payant  
Plein tarif : 3 €  
Gratuit pour les moins de 25 ans et  
Amis de la Fondation Salomon

La FabriC  
34 avenue de Loverchy,  
74000 Annecy  
+33(0)4 50 02 87 52

Proposée par notre partenaire





Kevin Descamps ©Germain Favre Felix

# CAMINO A BOLLA

## Los Calladitos (MX)

*Camino a Bolla* expose l'univers intime de Los Calladitos, à travers une compilation des croquis et des idées qui sont nés de leurs débuts en tant que muralistes à ce qu'ils sont aujourd'hui.

Elle contient les indices et les preuves du chemin, du jeu, de l'amour et de l'imagination de deux esprits échangeant les idées, les couleurs et les sentiments qui existent dans leur esprit. Le court métrage d'animation BOLLA est né de l'exercice de matérialisation de l'univers imaginaire de Los Calladitos, un écosystème de lieux et de personnages qui contiennent des noms, des histoires, des désirs et des motivations. Dans les dessins exposés, il y a des idées qui ont été piégées et d'autres qui ont réussi à naître, à prendre vie et à habiter maintenant leur propre univers réel. Los Calladitos vous invitent à explorer leur univers créé en couple, une célébration du chemin parcouru ensemble, de l'illustration des idées et des personnages dans les rues, jusqu'à leur transformation en tant que personnes, en tant que couple et en tant qu'artistes.

*Los Calladitos* sont un couple d'artistes mexicains qui ont commencé leur chemin il y a 8 ans, une aventure guidée par l'amour et par leur passion de découvrir et de raconter ensemble des histoires, à travers les couleurs et les formes venues de leur imagination. Cette aventure a transformé leur identité en les amenant à explorer et à créer des mondes complets remplis de personnages magiques et mystérieux, des lieux où les géants se confondent avec les montagnes à l'horizon, et où le plus petit personnage est plein de courage et de vertu nécessaires pour changer le monde.

E

Art By Friends - Galerie

Exposition  
du 08/06 au 29/07/2023

Vernissage  
jeudi 8 juin à partir de 18h

Exposition soumise à horaires  
du mercredi au samedi  
de 10h à 12h et de 14h à 19h

Entrée libre

Art By Friends - Galerie  
14 avenue du Rhône,  
74000 Annecy

Proposée par notre partenaire



## Balade connectée, « Anancy en poésie »

Les mercredis 28 juin, 26 juillet et 23 août, 9h30-11h30

Découvrez Anancy par la poésie : écoutez les mots des poètes de toutes époques face au lac, aux rues et aux monuments.

- **RDV** devant la Préfecture (Rue 30E Régiment d'Infanterie, Anancy).
- **Tablettes** prêtées par la Turbine espace ainsi que casques et écouteurs, possibilité de prendre les vôtres en filaire.
- **Renseignements** auprès des médiateurs [cyberespace@anancy.fr](mailto:cyberespace@anancy.fr)



La Turbine sciences

Événements  
du 28/06 au 29/08/2023

Événements soumis à horaires & réservation

Réservation uniquement en ligne sur [laturbine.fr](http://laturbine.fr) dès 15 jours avant la date de l'animation

Places limitées (16)

À partir de 7 ans  
(enfant accompagné d'au moins un adulte inscrit)

Annulé en cas de pluie

Accès payant  
Plein tarif : 5€  
Tarif réduit : 3€

Place Chorus, 74960 Anancy

Proposée par notre partenaire



## À la découverte des arbres le long du Thiou

Tous les mardis ou vendredis de l'été, du 11 juillet au 29 août, 10h-11h15

Venez découvrir ou redécouvrir cette rivière et son écosystème particulier appelé la ripisylve, à l'occasion d'une balade botanique et ludique.

- **RDV** à La Turbine
- **Renseignements** auprès des médiateurs [mediation.turbine@anancy.fr](mailto:mediation.turbine@anancy.fr)



©Turbine sciences



© Musées Château d'Anancy





Ni on ni off © Adrien Chevrier

# Ni on ni off

## Adrien Chevrier (FR)

L'exposition *Ni on ni off* explorera le monde des artefacts, à la recherche de leur nature sauvage.

Les objets, les outils, les machines, leur énergie, leurs forces, disposeront d'espace et de temps. Laissés libres d'agir, sans autre contrainte que leur propre corps, ils redécouvriront la jouissance de l'inutilité et le droit à l'erreur.



---

Le Point Commun

---

Exposition  
du 27/05 au 29/07/2023

---

Exposition soumise à horaires  
Du mardi au vendredi de 14h à 18h  
et le samedi de 10h à 13h  
et de 14h à 18h, et sur rendez-vous

---

Entrée libre

---

12 avenue Auguste Renoir  
74960 Anecy  
Téléphone :  
+33 (0)6 42 71 06 45

---

Proposée par notre partenaire

**le point  
commun**  
espace d'art contemporain

# Submersion

## Diadji Diop (FR/SN)

Un rorqual à taille réelle, d'un rouge éclatant, émerge au cœur du quartier des Teppes !

Au terme d'un appel à projet artistique destiné à repenser ses espaces, le Mikado a choisi l'artiste Diadji Diop pour réaliser une sculpture monumentale sur le toit du bâtiment de son espace d'art contemporain. Des jardins de l'Elysée à la collection du Musée National de l'Histoire de l'Immigration, des dizaines de ses najeurs ont surgi à différents endroits du monde. L'artiste propose aujourd'hui à Annecy un alter ego animal, de son rouge signature, symbole organique des vaisseaux, des muscles, du sang qui relie toutes les espèces. Le choix de la présence de ce rorqual de 15m sur le toit de l'espace d'art contemporain renvoie à l'urgence climatique et à la fragilité de notre écosystème.

*Diadji Diop est né à Dakar, Sénégal, en 1973. Il arrive en France en 1994, dans l'optique de se former au dessin animé. En classe préparatoire, il découvre les multiples potentialités de la sculpture et change de voie. Sa passion pour le dessin animé et le cinéma nourrit toujours son travail, que ce soit au niveau du parti pris réaliste ou dans ses installations à dimensions parfois narrative. En 1995, il intègre l'Ecole nationale supérieure des beaux arts de Paris et fait successivement partie des ateliers Bruno Lebel et Richard Deacon. Diplômé avec les félicitations du jury en 2001, il participe à l'exposition des Félicités en 2002. Il a ensuite exposé, entre autres, à la Galerie Emmanuel Perrotin, à la Villette, à la biennale de Dakar ou au Festival d'art visuel d'Abidjan. Son travail est traversé par les questions d'identité, d'exil et de violence. Privilégiant les formes réalistes, il questionne les rapports humains, en révèle les intériorités douloureuses sans jamais tomber dans le pathos, avec humour, force et parfois dérision. Son oeuvre est un appel au dialogue, au partage, par delà la couleur de la peau, les frontières ou les commerces de la haine.*



Submersion, 2022, Le Mikado, résine epoxy et structure métallique, 5 x 4 x 14 m - © Le Mikado

H

Espace d'art contemporain  
Le Mikado

Événement  
du 08/07 au 02/09/2023

Exposition soumise à horaires  
Du lundi au jeudi  
de 10h à 12h et de 14h à 17h30  
Du vendredi au samedi  
de 10h à 18h

Entrée libre

Espace d'art contemporain  
Le Mikado  
Site Teppes  
Place des Rhododendrons  
74000 Annecy

Proposée par notre partenaire





© Marc Desgrandchamps ADAGR, Paris 2023 Courtesy Galerie Lelong & Co. Paris

## Marc Desgrandchamps (FR)

Né en 1960, Marc Desgrandchamps vit et travaille à Lyon. Peintre majeur de la scène artistique française, il joue sur les notions d'opacité, de transparence et de surimpression.

Si sa peinture est figurative, la perspective est souvent tordue, l'espace indéfini et des anomalies surgissent : corps morcelés, objets fantomatiques. Ses œuvres, puisant leurs références dans de nombreux univers (histoire de l'art, photographie, cinéma, littérature, musique, mais aussi des photos personnelles), éprouvent les limites de la figuration. Il cultive, selon ses propres mots « une peinture du doute, doute de la figure, doute de la présence, doute même de la peinture ».




---

L'Abbaye

---

Exposition  
du 26/05 au 27/08/2023

---

Exposition soumise à horaires  
du vendredi au dimanche de 14h à 19h

---

Visites commentées  
à 15h chaque samedi et dimanche

---

Entrée libre

---

L'Abbaye  
5 bis chemin de l'Abbaye,  
Annecy-le-Vieux,  
74940 Annecy  
+33(0)4 50 02 87 52

---

Proposée par notre partenaire



L'Abbaye  
ESPACE D'ART CONTEMPORAIN



# Pôle Land Art Départemental - PLAD

Avec la création du Pôle Land Art Départemental (PLAD) en 2010, la Ferme de Chosal a souhaité placer l'art et la culture au cœur de son projet d'établissement d'insertion sociale de la personne handicapée, en s'ouvrant à de larges publics et dans un souci de décroisement, d'échange et de rencontre avec l'extérieur.

Il s'agit d'un projet qui vise l'accès à la culture pour tous, en particulier les publics souvent éloignés de la culture (personnes en situation de handicap, personnes désavantagées socialement, aux minimas sociaux). Dans le cadre du Pôle Land Art Départemental (PLAD), la Ferme de Chosal propose un sentier qui se constitue progressivement et qui se compose d'œuvres réalisées par les travailleurs handicapés de la Ferme de Chosal lors d'ateliers créatifs ainsi que des œuvres réalisées chaque année par des artistes en résidence.

Depuis 2018, en partenariat avec Annecy paysages, quatre œuvres ont ainsi été créées lors de ces résidences et font depuis partie du parcours :

- *Moebius inception* de Pedro Marzorati (2018),
- *La cause commune* de Bob Verschueren (2019)
- *D'un monde à l'autre* de Gilles Bruni (2020) et
- *Présences* de Kasia Ozga (2021)

En septembre 2022 une nouvelle œuvre de Maurizio Perron verra le jour sur le sentier.



*D'un monde à l'autre* de Gilles Bruni, 2020, Copponex - © La Ferme de Chosal



La Ferme de Chosal, Copponex  
📍 Hors Annecy

Exposition permanente

Entrée libre

La Ferme de Chosal  
98 route de l'Usine  
Chosal, 74350 Copponex  
+33 (0)4 50 44 12 82

Proposée par notre partenaire





Osez l'Art urbain - © DR

## Osez l'Art urbain

Chado, Anaïs Coulon, Shab, Brokovich, Ynot, Wozdat, Keim, Chuffy, Dream, et Koey (FR)

Phil'Arts vous fait prendre l'air ! 10 artistes ont été sélectionnés pour créer 10 œuvres inédites, en extérieur, dans toute la commune de Fillière. Autour du thème du terroir, nos créateurs vont vous faire (re)découvrir le territoire sous toutes ses coutures.

Les artistes sélectionnés, venant de Lyon, Annemasse et Anecy, réalisent leurs œuvres murales à la peinture : Chado, Anaïs Coulon, Shab, Brokovich, Ynot, Wozdat, Keim, Chuffy, Dream, et Koey. Du bouquetin, à la Croix de Savoie, ils dévoilent leurs regards singuliers sur le territoire.

K

Espace d'exposition Phil'Arts  
 Hors Anecy

Exposition dans l'espace public  
 à partir du 22/04

Accessible 7/7j, 24/24h  
 en extérieur, dans toute la commune  
 de Fillière

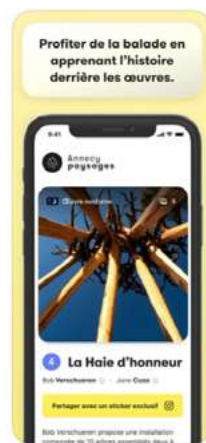
38 place de la Poste,  
 Thorens-Glières, 74570 Fillière  
 Téléphone : 07 60 57 81 94

Proposée par notre partenaire

**Phil'ARTS**  
 espace d'exposition

# ANNECY PAYSAGES C'EST MIEUX AVEC L'APPLI !

UNE BALADE AUGMENTÉE ET UNE VISITE HYBRIDE DE LA VILLE D'ANNECY  
ACCESSIBLE TOUTE L'ANNÉE, AVEC GÉOLOCALISATION  
ET PROPOSITION D'ITINÉRAIRES



Téléchargez l'application





# Les partenaires organisateurs

Depuis sa création, Ancey paysages s'associe avec des partenaires culturels locaux pour offrir au public une programmation encore plus riche. En lien avec la direction artistique du festival, ils proposent installations, expositions et événements qui viennent s'inscrire dans le parcours du festival.

## L'îlot-S

CAUE de Haute-Savoie  
(Conseil d'architecture d'urbanisme  
et de l'environnement de Haute-Savoie)

À L'îlot-S, le CAUE de Haute-Savoie développe la culture et la pédagogie, utiles à la qualité de l'architecture, de l'urbanisme, de l'aménagement, la préservation de l'environnement et favorise l'esprit de participation des citoyens en créant des espaces de partage d'expériences et des actions en milieu scolaire. Pour animer le débat public, des expositions, des conférences-débats et des visites sont organisées à L'îlot-S et sur le territoire.



## Art By Friends

Fondé en 2008 à Annecy, Art By Friends se définit avant tout comme un espace d'exposition éducatif et événementiel, promouvant le travail d'artistes locaux et internationaux issus des arts urbains. Un espace directement dédié à la vente des créations, un atelier sérigraphie, un café associatif, un espace workshop. Expositions, ateliers créatifs, avant-premières de vidéos, lancement de nouvelles collections, soirées à thème sont régulièrement proposés. Leur volonté est de vous faire découvrir des artistes d'Annecy et d'ailleurs dans une ambiance sympathique et chaleureuse avec des professionnels pour vous accompagner.



## Musées d'Annecy – Palais de l'Île

Construit à partir du Moyen Âge autour d'une maison forte quadrangulaire, le Palais de l'Île fut au fil des siècles un atelier monétaire, une prison et un palais de justice, et même un asile de vieillards.

Ce monument historique classé abrite aujourd'hui un CIAP (Centre d'interprétation de l'architecture et du patrimoine).

Vous y découvrez depuis 2004 des expositions sur l'architecture et le patrimoine de la région d'Annecy, dans le cadre du label national Villes d'art et d'histoire.

L'ancienne chapelle du Palais de l'Île accueille depuis 2018 une programmation de deux œuvres d'art contemporain par an, en résonance formelle ou thématique avec le lieu. Espace, histoire, architecture, habitat, matériaux sont autant de thématiques explorées par les œuvres et les démarches artistiques accueillies dans cet espace emblématique de la ville d'Annecy.

Le Palais de l'Île, monument historique classé, accueille aujourd'hui des expositions permanentes et temporaires sur l'architecture et le patrimoine. Il accueille une programmation d'œuvres d'art contemporain, qui entrent en résonance formelle ou thématique avec le lieu. Espace, histoire, architecture, habitat, matériaux sont autant de thématiques explorées par les œuvres et les démarches artistiques accueillies dans cet espace emblématique.



## ESAAA

L'ESAAA, école supérieure d'art Annecy Alpes, est une plateforme d'échanges ininterrompus faite d'ateliers, de studios techniques, de salles de cours, bibliothèque, fablab, etc. Avec son équipe de professionnels, elle propose des diplômes bac+3 (DNA - licence), bac+5 (DNSEP - master) et bac+8 (DSRA - doctorat) en art et en design – spécialité espace. L'ESAAA fonctionne « par projet » et mène de nombreuses collaborations hors les murs avec des partenaires régionaux, nationaux et internationaux, articulant le proche et le lointain, le local et le global – ce qu'exige notre contemporanéité. L'ESAAA, c'est aussi : une classe préparatoire aux écoles d'art et design, des ateliers artistiques pour 350 élèves amateurs. Une structure éditoriale pour mettre en partage l'activité de recherche, un fablab art et design ouvert aux makers du territoire. Une préfiguration du Tiers Lieu des Marquisats.



## imagespassages

imagespassages est un espace d'art contemporain qui propose des expositions et des projections dans le domaine de l'image en mouvement et du numérique. Sa mission est de proposer et d'amener le public à l'art contemporain en faisant appel à la vidéo, à travers des présentations d'œuvres diversifiées d'artistes de renommée internationale et en émergence. Nomade, imagespassages intervient dans des lieux différents, proposant des incursions dans la création actuelle, locale et internationale et offrant des rendez-vous réguliers pour renforcer cette approche.



## Pôle Land Art Départemental de la Ferme de Chosal

Le Pôle Land Art Départemental prend pied à la Ferme de Chosal un ESAT qui accueille 63 travailleurs et qui a souhaité placer l'art et la culture au cœur de son projet d'établissement d'insertion sociale de la personne handicapée, en s'ouvrant à de larges publics et dans un souci de décloisonnement, d'échange et de rencontre avec l'extérieur. Le Pôle Land Art Départemental est un projet qui vise l'accès à la culture pour tous, en particulier les publics souvent éloignés de la culture. Les travailleurs handicapés de la Ferme de Chosal sont étroitement associés à l'organisation et au développement du PLAD. Ils bénéficient des contenus artistiques et environnementaux du projet et de l'ouverture culturelle apportée par le projet. Mais ils y participent également : avec l'équipe professionnelle éducative et artistique, les travailleurs handicapés contribuent aux processus de décision, accompagnent les artistes invités dans la réalisation de leurs œuvres et concourent à la médiation des œuvres auprès du grand public.



route de l'Usine Chosal  
74350 Copponex  
04 50 44 12 82  
[www.fermedechosal.org](http://www.fermedechosal.org)



## La Turbine Sciences

La Turbine sciences est un lieu de vulgarisation scientifique, pour découvrir, expérimenter, interagir et partager. La Turbine sciences accueille des publics sur ses espaces d'exposition et au sein de son espace multimédia, le Cyber espace, mais également hors les murs. Elle organise des rencontres et conférences, coordonne des événements nationaux bien connus du public (Nuit des musées, Journées européennes du patrimoine, Fête de la science...) et renouvelle son édition autour des images de science, Imaginascience.



place Chorus  
Cran-Gevrier  
74960 Anancy  
04 50 08 17 00  
[www.laturbinesciences.fr](http://www.laturbinesciences.fr)

## Le Mikado

Depuis septembre 2018, la MJC Teppes CS et la MJC Novel se sont unies pour donner naissance à une nouvelle association, à la fois MJC et Centre Social : le Mikado. L'Arteppes, espace d'art contemporain au sein d'un lieu social, a pour vocation de partager et de promouvoir les arts et artistes contemporains en direction de différents publics du territoire Novel Teppes. La pratique de l'art, l'intérêt pour la création contemporaine, la fréquentation régulière d'un espace culturel sont autant de possibilités pour chacun de s'épanouir.



Le Mikado MJC Centre Social  
Site des Teppes  
Place des Rhododendrons  
74000 Anancy  
04 50 57 56 55  
[www.lemikado.org](http://www.lemikado.org)

## Fondation Salomon

Collectionneurs d'art contemporain, Claudine et Jean Marc Salomon ont décidé de s'engager pour la création d'aujourd'hui en ouvrant un espace dédié à sa diffusion. La fondation, reconnue d'utilité publique par décret du 11 avril 2001, est située à Annecy, en Haute-Savoie ; elle s'est donnée pour mission d'être un lieu vivant et propice à la rencontre entre les créateurs, les amateurs d'art contemporain et un public aussi large que possible.

La fondation a ouvert ses portes le 27 juin 2001 au château d'Arenthon à Alex, village situé à une quinzaine de kilomètres d'Annecy. Pendant une période de douze années la fondation a exposé dans ce lieu des artistes de renommée internationale. En janvier 2014, elle s'est établie à La FabriC au cœur de la ville d'Annecy pour développer de nouvelles activités : expositions, rencontres, conférences, voyages artistiques et sensibilisation du jeune public à l'art contemporain. Par ailleurs, à travers de nouveaux projets transversaux la Fondation Salomon a redéfini ses orientations et ses projets en développant d'autres actions en faveur de la création contemporaine. Ce soutien se développe suivant trois axes : l'aide à la résidence d'artiste francophone à l'étranger, l'aide à l'exposition et l'aide à l'édition.



**FONDATION POUR L'ART  
CONTEMPORAIN**  
CLAUDINE ET JEAN MARC SALOMON

L'Abbaye  
15 bis chemin de l'abbaye  
Annecy-le-Vieux  
74940 Annecy

La FabriC  
34 avenue de Loverchy  
74000 Annecy

## École by CCI Haute-Savoie Gobelins - Paris

L'École By CCI HAUTE-SAVOIE – CFA de la CCI HAUTE-SAVOIE dispense des formations diplômantes en alternance.

La filière digital-numérique, en partenariat avec Gobelins – Paris, propose des formations post bac jusqu'au bac+5 sur les métiers de designer et développeur web et mobile.

Des formations créatives et techniques qui mixent plusieurs profils de candidats formés pour être opérationnels sur des postes de chefs de projets, directeurs artistiques avec une dimension importante vers l'innovation interactive.



3 Esplanade Augustin Aussedat  
74960 Annecy

## Le Point Commun

Le Point Commun est un espace dédié à l'art contemporain. Sa mission est de promouvoir et de diffuser la création contemporaine. Depuis janvier 2010, il est dirigé par l'association C.va.D. Pensé comme un lieu de rencontre et de dialogue entre artistes et publics, il est à la fois espace d'exposition, de production et de médiation culturelle.



12 avenue Auguste-Renoir  
Cran-Gevrier  
74960 Annecy  
[www.lepointcommun.eu](http://www.lepointcommun.eu)

## Espace Phi'ARTS

Phi'Arts est une salle d'exposition qui a pour vocation de démocratiser l'art moderne et contemporain en milieu rural. Plusieurs expositions sont organisées par an pour faire découvrir des artistes, des thématiques et des mouvements artistiques. Chacune est accompagnée d'ateliers de pratique artistique, de séances de cinéma, de visites commentées, et parfois de conférences, ou encore de spectacles.



38 place de la Poste,  
Thorens-Glières, 74570 Fillière  
Téléphone : 07 60 57 81 94





©william pestrinaux

## Bonlieu Scène nationale Annecy

La programmation pluridisciplinaire de Bonlieu Scène nationale s'attache à rendre compte de la diversité des esthétiques qui traversent le monde de l'art vivant, autant par la diversité des genres (théâtre, danse, arts du geste, musique, arts de la rue) que des cultures représentées.

La Scène nationale est par ailleurs engagée dans trois festivals

Annecy paysages et les festivals Annecy cinéma italien, et Annecy cinéma espagnol ainsi que dans des partenariats transfrontaliers et européens pour soutenir la création et la circulation d'œuvres contemporaines innovantes.

Les artistes associés au projet cette saison sont Dominique Pitoiset (metteur en scène), Cyril Teste / collectif MxM (metteur en scène), Cecilia Bengolea & François Chaignaud (chorégraphes), Théo Mercier (plasticien et metteur en scène), Pierre Giner (artiste, scénographe, commissaire d'exposition).

92 spectacles (230 représentations) sont accueillis chaque saison dans l'une des 3 salles (945 places, 289 places et 140 places), Bonlieu Scène nationale réunit 155 000 spectateurs par an.

## La ville d'Annecy

La ville d'Annecy est engagée sur plusieurs programmes de revalorisation des espaces naturels en milieu urbain et accompagne par ailleurs les initiatives qui développent la présence et la qualification de la nature en ville. Ces actions entrent dans un programme plus vaste pour un développement durable de l'espace urbain. Pour Annecy paysages, la ville d'Annecy est le principal partenaire et soutien du festival.

Elle est également acteur du festival par l'intermédiaire du service Paysages & Biodiversité qui réalise une partie des installations proposées durant le festival.

# Entre 2018 et 2021 Programme « Naturopolis » Annecy/Lausanne

soutenu par le programme de coopération territoriale européenne INTERREG V France-Suisse

Depuis 2018 Annecy paysages a été aussi une collaboration avec la ville de Lausanne et plus particulièrement Lausanne Jardins, dans le cadre du projet transfrontalier Naturopolis. Le projet a été soutenu par le programme Européen de coopération transfrontalière Interreg V France-Suisse et a bénéficié à ce titre d'un soutien financier du Fonds européen de développement régional (FEDER) de 1 528 925 € sur la période 2018-2021. Sur l'ensemble des installations dans les deux villes, 6 œuvres ont été pérennisées à Annecy et 10 à Lausanne.

Le projet « NATUROPOLIS » a été soutenu par le programme Européen de coopération transfrontalière Interreg V France-Suisse et a bénéficié à ce titre d'un soutien financier du Fonds européen de développement régional (FEDER) de 1 528 925 € sur la période 2018-2021.

## Lausanne Jardins

Un jour de juin 1997, Lausanne s'est réveillée jardin. C'est l'intuition collective d'une poignée d'amis venus d'horizons très divers qui a donné naissance à l'idée de Lausanne Jardins, à l'automne 1994. Ils l'ont formulée en propositions simples et nettes : montrer l'art du jardin contemporain à travers des aménagements éphémères réalisés dans différentes situations urbaines ; révéler, ce faisant, la diversité jusqu'ici ignorée du milieu urbain ; considérer la ville comme un paysage.

Lausanne Jardins est un événement culturel mêlant paysagisme et réflexion sur la ville. Le temps d'un été, la manifestation propose d'insérer des jardins dans l'espace urbain : rues, places, terrains délaissés, façades de bâtiments ou toitures. Une trentaine de jardins contemporains issus d'un concours international, qui se suivent le long d'une promenade thématique. L'accès est gratuit, 24h sur 24, pendant quatre mois, de la mi-juin à la mi-octobre.

La prochaine édition aura lieu durant l'été 2024.

L'appel à candidature pour le concours international d'idées se fera en 2022.

[lausannejardins.ch/fr/](https://lausannejardins.ch/fr/)

Dans le cadre du projet Naturopolis, les installations « La Grande Table » d'Alexander Römer et « Bal-usage » des Nouveaux Voisins (Pierre Laurent et Nicolas Grun) ont été présentées à Lausanne l'été 2019 dans le cadre de Lausanne Jardins



# Retour sur les éditions précédentes

## Anecy paysages 2022

Bob Verschueren | Rodrigo García | Choi Jeong Hwa | Pedro Marzorati | Jean Denant | Ugo Schiavi | Atelier Déambulons | Sophie Laly | Didzis Jaunzems | Will Beckers |  
Les Nouveaux Voisins | Felipe Pantone | Séverine Hubard | Collective R | Jean-François Rauzier | Cultures Urbaines | Laurence Piaget-Dubuis, Hervé Savioz & Pat Méo | Sylvie de Meurville |  
Tristan Caloni & Adrien Mouginot | After Apricots & Bach Mühle Fuchs | Elise Morin & Florent Albinet | Emmanuel Louisgrand | Judith Dumez & Elisha Joho Monnerat | Bruit du Frigo |  
Lucas Grandin | Frogberry | Lundy Grandpré | Les Naufragés | Les Kowees | Yggdrasil | Triangle



*Comme un nuage*, Bob Verschueren © Marc Damage



*Tranquillité*, Atelier Déambulons © Marc Damage



*Ciudad Silencio*, Pedro Marzorati © Marc Damage



*Natures/Architectures/Natures*, Jean Denant © Marc Damage



*Tectogenèse(s)*, Lucas Grandin © Marc Damage



*Mégagorgone*, Ugo Schiavi © Marc Damage



# Annecy paysages 2021

Roland Cros | Bob Verschueren | USUS | Karine Bonneval | Sophie Laly | Cédric Caprio | Alexis Campagne | Didzis Jaunzems | Will Beckers | Les Nouveaux Voisins | Choi Jeong Hwa |  
Lélia Demoisy | Adèle Hopquin | Par ailleurs Paysages | Aurélien Martini | Sophie Weidler-Bauchez | Aaron Li-Hill | Pedro Marzorati | Séverine Hubard | Clédat & Petitpierre | Collective R |  
Jean-François Rauzier | Charlotte Perriand & Pierre Jeanneret | Cultures Urbaines | Damaris Baumann | Anaisa Franco | Zaric | Luce Moreau | Nicolas Barrôme Forgues |  
Jean-Philippe Poirée-Ville | Sylvie de Meurville | Maeva Descroix & Louis Garella | CALONI\_MOUGINOT | After Apricots & Bach Mühle Fuchs | Elise Morin & Florent Albinet |  
Emmanuel Louisgrand | Bruit du Frigo | Kasia Ozga | Benoît Billotte | Raphaël Zarka



After Apricots / Bach Mühle Fuchs, *Lake Gazebo* ©Marc Domage



Damaris Baumann, *Vanité urbaine* ©Marc Domage



*Les Nouveaux chemins*, Pedro Marzorati



*Château lapin*, Zaric



*La Friche des rails*, Bruit du Frigo



*Kokedamas*, Judith Dumez / Eisha Joho Monnerat

# Annecy paysages 2020

Jean-François Rauzier | Anaisa Franco | Sophie Lalé | Marie-Océane Avril & Jennyfer Dos Santos Vidal | Didzis Jaunzems |

Collectif Cultures Urbaines - Guillaume Popineau & David Trigolet | Will Beckers | Collective R - Stefano Riggerbach, Jürg Tröhler, Andreas Stebler, Arnaud Scheurer |

Adjie | Bob Verschueren | Daniel Van de Velde | Quentin Scandela | CALONI\_MOUGINOT | Choi Jeong Hwa | Orane Sigal | Luce Moreau | Gilles Bruni | Sylvie de Meurville |

Elsa Tomkowiak | Elise Morin & Florent Albinet | Les Nouveaux voisins | Emmanuel Louisgrand



*L'Origine*, Will Beckers



*FADING #5*, Sophie Lalé



*Le Trois-mâts*, Bob Verschueren



*Wicker Pavilion*, Didzis Jaunzems



*Wave of Rainbow*, Anaisa Franco



*Sans détours*, Daniel Van de Velde



# Anney paysages 2019

Lang/Baumann | Cyril Teste & Hugo Arcier - collectif MXM | Victoria Klotz | Marie-Océane Avril & Jennyfer Dos Santos Vidal | Andrea Wan |

Collectif Cultures Urbaines - Guillaume Popineau & David Trigolet | Behin Ha Design Studio | Collective R - Stefano Riggenbach, Jürg Tröhler, Andreas Stebler, Arnaud Scheurer | Adjie | Apach - Thomas Voillaume | Raphael Dessimoz, Amélie Poncety, Loïc Fumeaux, Tancrède Ottiger | Mannstein & Vill | Jean-Philippe Poirée-Ville | Choi Jeong Hwa | Will Ryman | Olivier Darné | Atelier Prosper - Jonathan Coat & Alexis Reymond | Bob Verschueren | Javier Riera | Didzis Jaunzems | Mr Plant | Sylvie de Meurville | Elsa Tomkowiak | Elise Morin & Florent Albinet | Isaac Cordal | Sylvain Duffard |

Ralston Bau Studio | Emmanuel Louisgrand | Sylvain Duffard & Michael Jakob | Robert Cahen / Imagespassages | Fabien Ducrot | Sophie Matter | Marine Wallon



*Follow the leaders*, Isaac Cordal



*Dérive des rives*, Jean-Philippe Poirée-Ville



*Comfort 18*, Lang & Baumann



*Tree Hug*, Mr Plant



*Living Pavilion*, Behin Ha Design Studio



*Il y a des fleurs partout*, Mannstein & Vill



# Annecy paysages 2018

Ali | champdespossibles.net - Christophe Marchalot, José Piquer, Super Sans Plomb | Florentine Charon | Cultures Urbaines - David Trigolet & Guillaume Popineau | Sylvie De Meurville | Philippe De Stefano & Valérie Lintz | Dominique Ghesquière | Choi Jeong Hwa | Jeremyville | Victoria Klotz | Angela Kornie | Romain Lacoste & Arthur De Villmorin | Quentin Lazzareschi & Carl Marion | Pedro Marzorati | Pierre Mascret, Thibault Mathorel, Soumaya Nader | Antoine Milian | Les Nouveaux Voisins - Pierre Laurent & Nicolas Grun | Jean-Philippe Poirée-Ville | Javier Riera | Splace - Andrea Bosio, Giacomo Cassinelli, Antonio Lavarello | Bob Verschuere



*Bal-ysage, Les Nouveaux voisins*



*Le rideau de la méduse, Jean-Philippe Poirée-Ville*



*Les Hôtes du logis, Victoria Klotz*



*Le Mont des Possibles, Collectif Champdespossibles.net*



*Origamis, Antoine Millian*



*Truthehole, Collectif Splace*

# Les prémices d'Annecy paysages

## Déambule 2017

Philippe Astorg | Ghyslain Bertholon | Brokovich | Lilian Bourgeat | Wernher Bouwens | Chufy | Herve Di Rosa | Collectif 9eme Concept | Pierre Giner | Ange Leccia | Emmanuel Louisgrand & Marion Darregert | Les Nouveaux Voisins | Julien Paccard | Alexander Römer | Erik Samakh | Scenocosme | Slinkachu | Bob Verschueren



*Rising Mountain, Slinkachu*



*Albedo 0.04, Wernher Bouwens*



*Nymphéa, Ange Leccia*

## Déambule 2016

Tatiana Arzamasova, Lev Evzovich, Evgeny Svyatsky, Vladimir Fridkes | Jordi Colomer | Georges Cuvillier | Fred And Co | Les Gens Nouveaux | Compagnie L'homme Debout | Mg Associes - Pablo Gabbat Et Pierre Menetrey | Florent Morisseau | Les Olivettes | Emmanuele Panzarini | Alexander Römer | Tilt



*Float'n Filter Florent, Morisseau*



*Flood Flowers, Emmanuele Panzarini*



*le tunnel des amours, Georges Cuvillier*

## CONTACT PRESSE

Bonlieu Scène nationale Anancy  
Stavros Skordas  
[stavrosskordas@bonlieu-anancy.com](mailto:stavrosskordas@bonlieu-anancy.com)  
04 50 33 44 22 / 06 83 64 87 54

### ESPACE PRESSE

Téléchargez ici les photos en HD  
<http://www.anancy-paysages.com/pro-presse/>  
Identifiant : presse  
Mot de passe : ap23

Anancy paysages est un festival imaginé comme un itinéraire en ville s'étirant sur 4 kilomètres. À pied ou à vélo, laissez-vous conduire au cœur de la ville d'Anancy. Les 27 œuvres à ciel ouvert ne manqueront pas de vous surprendre.

#### Anancy à vélo

Pensez à louer un vélo pendant toute la durée du festival pour déambuler d'une œuvre à l'autre :

**Veloncy** | place de la Gare, Anancy > [veloncy.com](http://veloncy.com)

**Pédal'douce** | 2 rue Jean Jaurès, Anancy > [pedaldouce.com](http://pedaldouce.com)

**Éco-tripporteur** | 130 route du Marais, Saint-Jorioz > [eco-tripporteur.com](http://eco-tripporteur.com)

#### Destination Anancy

L'Office de Tourisme du Lac d'Anancy vous accompagne dans l'organisation de votre séjour : réservation d'hébergement, sélection de restaurants et d'événements à Anancy et autour du lac.

+ d'infos : [lac-anancy.com](http://lac-anancy.com)

Anancy Paysages  
Bonlieu Scène nationale Anancy  
1 rue Jean Jaurès  
74000 Anancy  
04 50 33 44 00  
[anancy-paysages.com](http://anancy-paysages.com)  
[bonlieu-anancy.com](http://bonlieu-anancy.com)

**direction** Recrutement en cours  
**direction par intérim** Géraldine Garin  
**coordination** Jean Berton  
**coordination technique** Jean-Yves Papalia  
**administration** Katell Cozannet  
**direction technique** Thomas Le Doaré  
**responsable communication & relations presse** Stavros Skordas  
**communication** Gwladys Gurtler  
**relations avec le public** Sabrina Calvi, Léa Roturier, Laurane Simpère  
Et toute l'équipe de Bonlieu Scène nationale Anancy, et les intermittents du spectacle

**identité visuelle** Trafik.fr  
**textes** Jean Berton, Géraldine Garin, Gwladys Gurtler, Claire Lanier, Stavros Skordas  
**correcteur, relecteur** Grégoire Billaud

**réalisation** Bonlieu Scène nationale Anancy, le service Paysage & Biodiversité, le service Événements culturels, le service Logistique événements et l'ensemble des services techniques de la Commune nouvelle d'Anancy

conception, réalisation Bonlieu Scène nationale Anancy



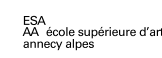
partenaires institutionnels



mécène Anancy paysages 2023



partenaires organisateurs



partenaires médias

